

TELEFUNKEN

**ISTRUZIONI PER L'USO
OPERATING INSTRUCTIONS**

TE40282S27YXK

**TELEVISORE A COLORI CON TELECOMANDO
COLOUR TELEVISION WITH REMOTE CONTROL**

Informazioni sulla sicurezza



ATTENZIONE
RISCHIO DI SCOSCA
ELETTRICA
NON APRIRE



ATTENZIONE: PER RIDURRE IL RISCHIO DI SCOSSE ELETTRICHE NON RIMOVIERE IL COPRIFILLO (O IL CAVO DI ALIMENTAZIONE) DAL PANNELLO DI RITROVANTAGGI. I PANNELLI SONO RIVOLGIBILI A RITROVANTAGGI DAL LUTTENTE. RIVOLGERSI AL PERSONALE DI ASSISTENZA QUALIFICATO PER GLI INTERVENTI DI MANUTENZIONE.

In condizioni climatiche estreme (temporali, fulmini) e lunghi periodi di inattività (vacanze), scollegare la TV dalla presa di corrente.

La spina di corrente si usa per scollegare la TV dalla rete elettrica. Assicurarsi che la spina sia inserita correttamente. Se la TV non viene scollegata dalla presa di corrente, il dispositivo assorbirà ancora corrente, anche se si trova in modalità standby.

Nota: Attenersi alle istruzioni in video per l'uso delle relative funzioni.

IMPORTANTE - Leggere interamente queste istruzioni prima di installare o mettere in funzione la TV

AVVERTENZA: Non consentire mai a persone (bambini compresi) con problemi fisici, sensoriali o mentali o sprovvisti della dovuta esperienza e/o conoscenza di usare il dispositivo elettrico senza essere sorvegliati.

• Usare la TV ad altitudini inferiori a 2000 metri, in ambienti asciutti ed in regioni con climi temperati.
 • La TV è stata progettata per un uso domestico o simile, ma può essere usata anche in locali pubblici.
 • Per la ventilazione, consigliamo di lasciare come minimo 5 cm di spazio libero intorno alla TV.

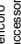
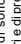

• La ventilazione non deve essere impedita dalla copertura o dal blocco delle aperture di ventilazione con giornali, tovaglie, tappeti, coperte, ecc.

• Il cavo di alimentazione dovrebbe essere facilmente accessibile. Non mettere l'apparecchio, un mobile, ecc., sul cavo di alimentazione, né schiacciare il cavo. Un cavo di alimentazione danneggiato può causare incendi o probabili scosse elettriche. Prendere il cavo per la spina, non scollegare la TV tirando il cavo di alimentazione. Non toccare mai il cavo la spina con le mani bagnate; ciò potrebbe provocare un corto circuito o una scossa elettrica. Non fare mai un nodo nel cavo né legarlo con altri cavi. Se danneggiato, deve essere sostituito, ma unicamente da personale qualificato.

• Non esporre la TV a gocce o schizzi di liquidi e non mettere oggetti pieni di liquidi, ad esempio vasi, tazze, ecc. sulla TV (ad esempio sui ripiani sopra all'unità).

- Non esporre la TV alla luce solare diretta; non collocare fiamme libere, come ad esempio candele accese, sopra o vicino alla TV.
- Non mettere fonti di calore, come ad esempio stufe elettriche, radiatori, ecc. vicino alla TV.
- Non mettere la TV su ripiani e superfici inclinate.
- Per evitare il pericolo di soffocamento, tenere il sacchetto degli accessori e il compromesso del TV fuori dalla portata di neonati, bambini e animali domestici.
- Fissare con attenzione il supporto alla TV. Se il supporto è dotato di viti, serrare saldamente al fine di evitare che la TV cada. Non serrare eccessivamente le viti e montare i piedini in gomma in modo adeguato.
- Non buttare le batterie nel fuoco oppure con materiali pericolosi o infiammabili.

Avvertenze: Le batterie non devono essere esposte a calore eccessivo, come luce solare, fuoco o simili.

	Attenzione	Rischio di gravi lesioni o morte
	Rischio di scossa elettrica	Rischio di tensioni pericolose
	Manutenzione	Componente di manutenzione importante

Indicazioni sul prodotto

I seguenti simboli vengono usati sul prodotto a indicazione di limitazioni, precauzioni e istruzioni di sicurezza. Ogni spiegazione verrà presa in considerazione riflettendo sul fatto che il prodotto ha determinate indicazioni. Si prega di annotare queste informazioni per ragioni di sicurezza.

Strumento di classe II: Questo dispositivo è stato progettato in modo tale da non richiedere un collegamento di sicurezza con messa a terra.

Strumentazione di classe II con messa a terra funzionale: Questo dispositivo è stato progettato in modo tale da non richiedere un collegamento di sicurezza con messa a terra; la messa a terra viene usata unicamente a scopo funzionale.

Collegamento di messa a terra a fini di protezione: Il terminale serve unicamente per collegare il conduttore di massa associato al cablaggio fornito in dotazione.

Terminale sotto tensione pericoloso: I terminali contrassegnati sono pericolosi, in quanto sotto tensione, in condizioni di normale funzionamento.

Attenzione, leggere le istruzioni di funzionamento: L'area indicata contiene batterie sostituibili.

Prodotto laser di Classe 1: Questo prodotto contiene una sorgente laser di Classe 1, che è sicura in condizioni di funzionamento normale.

AVVERTENZA

Non ingerire batterie, pericolo di ustione chimica. Il prodotto o gli accessori forniti in dotazione con il prodotto potrebbero contenere una batteria. Se la batteria viene ingoiata, può causare gravi lesioni interne in sole 2 ore e può portare al decesso. Tenere lontano dalla portata dei bambini batterie nuove e batterie usate.

Se lo scomparto batterie non si chiude in modo sicuro, smettere di usare il prodotto e tenersi lontano dalla portata dei bambini.

Qualora si ritenga che le batterie vengano ingoiate o inserite all'interno del corpo, rivolgersi immediatamente a un medico.

AVVERTENZA

Non collocare mai la TV in una posizione instabile o inclinata. La TV potrebbe cadere, causando gravi lesioni o persino morte. Molte lesioni, in particolare ai bambini, possono essere evitate prendendo i giusti precauzioni, quali ad esempio:

- Uso di mobili e/o supporti consigliati dal produttore della televisione.
- Uso di mobili in grado di sostenere in modo sicuro la TV.
- Garantire che la TV non sporga dal bordo del mobile che la sostiene.
- Non posizionare mai la TV su mobili alti (ad esempio credenze o librerie) senza ancorare al mobile che la TV a un adeguato supporto.
- Non appoggiare la TV su indumenti o altri materiali che si interpongono fra la TV stessa e il mobile di sostegno.
- Informare i bambini dei possibili pericoli che si presentano, sia solo sui modi per raggiungere la TV. Quando la TV venga spostata e ricollocata in un'altra ambiente, valgono le stesse considerazioni indicate sopra.

AVVERTENZE PER L'INSTALLAZIONE A PARETE

- Leggere le istruzioni prima di montare la TV a parete.
- Il kit di montaggio a parete è opzionale. Sarà possibile rivolgersi al proprio rivenditore locale, qualora le stesse non siano fornite in dotazione con la TV.
- Non installare la TV a soffitto oppure su pareti inclinate.
- Servirsi delle viti di montaggio a parete indicate e anche degli altri accessori.
- Serrare saldamente le viti per il montaggio a parete al fine di evitare che la TV cada. Non serrare eccessivamente le viti.

AVVERTENZA

Un apparecchio collegato alla messa a terra di protezione dell'edificio attraverso le connessioni di CORRENTE o attraverso un altro apparecchio con un collegamento di messa a terra di protezione – e ad un sistema televisivo di distribuzione che usa un cavo coassiale può, in alcuni casi, creare rischi di incendio. Il collegamento a un sistema di distribuzione televisivo deve quindi essere eseguito tramite un dispositivo che fornisce isolamento elettrico al sotto di una certa gamma di frequenza (isolatore galvanico, vedere EN 60728-1).

Informazioni per la tutela dell'ambiente

Questa televisione è stata progettata per essere rispettosa dell'ambiente. Per ridurre il consumo energetico è possibile attenersi ai seguenti passaggi:

Qualora si imposti **Risparmio energetico** su **Minimo**, **Medio**, **Massimo** o **Auto** la TV ridurrà di conseguenza il consumo energetico. Qualora si desideri impostare la **Retroilluminazione** sul valore basso, impostare come **Personalizzato** il regolare la **Retroilluminazione** (che si trova nell'impostazione **Funzione immagine** o **Menu** quando il televisore è spento) o **disattivare il telecomando**. Impostare su **Off** per disattivare questa impostazione.

Nota: Le opzioni disponibili di **Risparmio energetico** e **Retroilluminazione** variano in base alle modalità selezionate nel **menu Sistema/immagine**.

Le impostazioni di **Risparmio energetico** si trovano nel **menu Sistema/immagine**. In caso contrario non sarà possibile intervenire sulle impostazioni.

Se viene premuto il tasto **Destro** mentre è selezionata l'opzione **Auto** o il tasto **Sinistro** mentre è selezionata l'opzione **Personalizzato**, a video verrà visualizzato il messaggio **Lo schermo si spegnerà fra 15 secondi**.

Selezionare **Procedi** o premere **OK** per spegnere subito lo schermo. Qualora non venga premuto nessun tasto, lo schermo si spegnerà dopo 15" secondi. Premere qualsiasi tasto sul telecomando o sulla TV per riattivare lo schermo.

Nota: L'opzione **Schermo Off** non è disponibile se la modalità è impostata su **Glioco**.
Quando la TV non viene usata, si prega di spegnere o collegarla dalla presa di corrente. In tal modo, anche il consumo di energia verrà ridotto.

Caratteristiche

- TV a colori con telecomando
- TV digitale terrestre/cavo/satellite integrati (DVB-T, T2/C/S-S2/HEVC H.265)
- Ingressi HDMI per collegare altri dispositivi con prese HDMI
- Ingresso USB
- Sistema menu OSD
- Presa smart per dispositivi esterni (ad esempio lettori DVD, DVR, video giochi, ecc.)
- Sistema audio stereo
- Videiodio
- Collegamento cuffia
- Sistema programmazione automatica
- Ricerca manuale
- Spegnimento automatico fino a un massimo di otto ore.
- Timer spegnimento
- Protezione bambini
- Audio in modalità muto automatico in assenza di trasmissione.
- Riproduzione NTSC
- AVL (Limite Volume Automatico)
- PLL (Ricerca Frequenza)
- Ingresso PC
- Modalità Giochi (opzionale)
- Funzione immagine off

Accessori inclusi

- Telecomando
- Manuale di istruzioni
- Guida rapida all'avvio

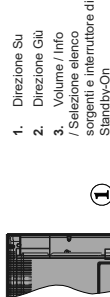
Notifiche standby

Se la TV non riceve nessun segnale in ingresso, (ad esempio da un antenna o da una sorgente HDMI) per 3 minuti, passa in modalità standby. Alla successiva accensione, viene visualizzato il seguente messaggio:

TV passato in modalità standby automaticamente perché non c'è stato segnale a lungo. Premere **OK** per continuare.

Se la TV è accesa e non è stata usata per un po' accenderà alla modalità standby. Alla successiva riaccensione, viene visualizzato il seguente messaggio: **TV passata in modalità stand-by automaticamente perché non è stata utilizzata a lungo.** Premere il **OK** per continuare.

Commutatore di controllo e funzionamento



Il commutatore di controllo consente di controllare le funzioni di Volume / Programma / Sorgente e Standby-On della TV.

Per modificare il volume: Aumentare il volume premendo il tasto su. Diminuire il volume premendo il tasto giù.

Per cambiare i canali: Premere la parte centrale del commutatore, il banner delle informazioni compare a video. Scorre fra i canali salvati premendo il commutatore su o giù.

Per modificare la sorgente: Premere due volte la parte centrale del commutatore (per due volte in totale) compare a video l'elenco dei canali. Scorre fra le fonti disponibili premendo il commutatore su o giù.

Per spegnere la TV: Premere la parte centrale del commutatore e tenerlo premuto per alcuni secondi; la TV passa in modalità standby.

Per accendere la TV: Premere la parte centrale del commutatore, la TV si accende.

Note:

- Spegnendo la TV questo cerchio inizia a ruotare con l'impostazione del volume.
- L'OSD del menu principale non può essere visualizzato mediante il commutatore di controllo.

Funzionamento con telecomando

Premere il tasto **Menu** sul telecomando per visualizzare la schermata del menu principale. Scritti dei tasti direzionali per selezionare una scheda del menu e premere **OK** per selezionare. Servirsi nuovamente dei tasti direzionali per selezionare e impostare un'opzione. Premere **Return/Back** o **Menu** per uscire da una schermata di menu.

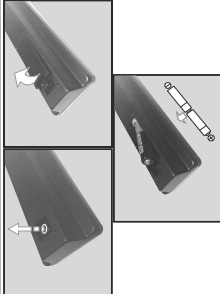
Scelta ingresso

Una volta collegati i sistemi esterni alla TV, sarà possibile passare a diverse fonti di ingresso. Premere il tasto **Source** sul telecomando consecutivamente per selezionare le varie sorgenti.

Cambio dei canali e di volume

Sarà possibile modificare il canale e regolare il volume usando il tasto **Volume +/-** e **Programma +/-** sul tasto

Installazione delle batterie nel telecomando



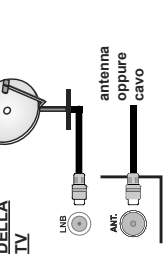
Rimuovere il coperchio posteriore per mettere in mostra lo scomparto batteria. Installare due batterie di tipo AAA. Accertarsi che i simboli (+) e (-) corrispondano rispettare la polarità. Non miscelare batterie nuove e usate. Sostituire solo con batterie dello stesso tipo o di tipo equivalente. Riposizionare il coperchio.

Collegarsi all'alimentazione

IMPORTANTE: L'apparecchio TV è stato progettato per funzionare con una tensione da 220-240V CA, 50 Hz. Di conseguenza, il cavo di collegamento per il telecomando TV raggiunge la temperatura ambiente. Assicurarsi che il cavo di collegamento sia collegato ai primi di collegamento all'alimentazione principale. Inserire il cavo di alimentazione alla presa della rete elettrica.

Collegamento antenna

POSTERIORE DELLA TV



Per collegare l'antenna, inserire nella presa **INGRESSO ANTENNA (ANT)** o la presa satellite all'**INGRESSO SATELLITE (LNB)** sul retro della TV.

Notifica di licenza

HDMI, HDMI High-Definition Multimedia Interface e il logo HDMI Logo sono marchi o marchi registrati di HDMI Licensing Administrator, Inc. negli Stati Uniti e in altri Paesi.



Prodotto su licenza dei Laboratori Dolby, Dolby, Dolby Audio e il simbolo doppia-D sono marchi registrati di Dolby Laboratories.

Il logo "CI Plus" è un marchio di CI Plus LLP.
Informazioni per gli utenti sullo smaltimento di dispositivi e batterie usati!

[solo Unione Europea]



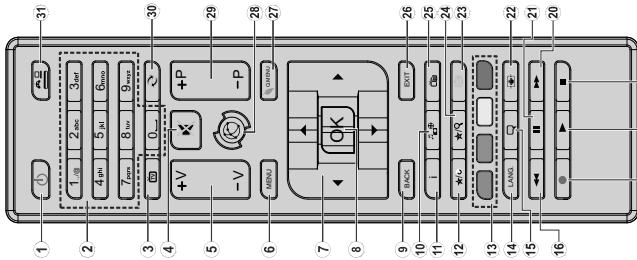
La strumentazione che reca l'indicazione di questi simboli non va smaltita come normali rifiuti domestici.

Batteria

Rimandiamo alle strutture di riciclaggio e ai sistemi adeguati per lo smaltimento di questi prodotti.

Avviso: La dicitura *Pb* posta al di sotto del simbolo delle batterie indica che queste contengono piombo.

Telecomando



1. **Standby:** Accende / Spegne la TV.
2. **Tasti numerici:** Alzarsi / scendere, inserisce un numero o un carattere sulla casella di testo.
3. **TV:** Interferisce su Sorgente TV.
4. **Mute:** Abbassa completamente il volume della TV.
5. **Volume +/-:**
6. **Menu:** Visualizza il menu TV.
7. **Tasti di navigazione:** Aiuta a spostarsi nei menu, nel contenuto, ecc. e visualizza le sottopagine in modalità TXT quando viene premuto il tasto Deseño Sintonio.
8. **OK:** Conferma le selezioni utente, tiene la pagina (in modalità TXT), visualizza teleco canale (modalità DIV).
9. **Indietro/Forza:** Torna alla schermata precedente, apre la pagina indice (in modalità TXT).
10. **Browser multimediale:** Apre la schermata del browser multimediale.
11. **Info:** Visualizza le informazioni sui contenuti a video, mostra le informazioni nascoste (mostra - in modalità TXT).
12. **Tasto personale 1 (*)**
13. **Tasti colorati:** Attenzioni alle istruzioni a video per le funzioni dei tasti colorati.
14. **Lingua:** Alterna le varie modalità audio (TV analogica), video (TV analogica) e lingua autosostituiti (ore disponibile, TV digitale).
15. **Sottotitoli:** Attiva e disattiva i sottotitoli (ore disponibile).
16. **Ritorno/Avanzamento rapido:** Sposta i frame all'indietro nel menu, come ad esempio i film.
17. Nessuna funzione.
18. **Play:** Inizia a riprodurre i media selezionati.
19. **Arresto:** Interrompe il media in fase di riproduzione.
20. **Avanzamento rapido:** Sposta i frame in avanti nel media, come ad esempio i film.
21. **Pausa:** Mette in pausa il file in fase di riproduzione.
22. **Schermo:** Modifica il rapporto dello schermo.
23. **Testo:** Visualizza il televideo (ore disponibile), premiere nuovamente per mettere in sovra-impressione (televideo su una normale immagine di una trasmissione (mix)).
24. **Tasto personale 2 (*)**
25. **EPG (Guida programmazione elettronica):** Visualizza la guida del programma elettronico.
26. **Esci:** Chiude ed esce dai menu visualizzati o torna alla schermata precedente.
27. **Menu Rapido:** Visualizza un elenco dei menu per accesso rapido.
28. Nessuna funzione.
29. **Programma +/-:**
30. **Passa:** Esegue un ciclo rapido fra i canali o sorgenti precedenti e attuali.
31. **Fonte:** Visualizza tutte le trasmissioni disponibili e le sorgenti contenute.

(*) IL MIO TASTO PERSONALE 1 e 2:

Questi tasti attivano varie funzioni predefinite e ascende il menu. Sarà tutto possibile impostare una funzione speciale per questi tasti premendoli per cinque secondi quando ci si trova sulla sorgente o sul canale. Sullo schermo si visualizzerà un messaggio. Ora il tasto selezionato MY BUTTON viene associato con la funzione selezionata. Si prega di notare che eseguendo la **Prima Installazione**, il TASTO PERSONALE 1e2 tornerà alla funzione predefinita.

Collegamenti	Tipologia	Cavi	Dispositivo
	Connessione Scart (retro)		
	Collegamento VGA (retro)		
AV LATERALE 	PC/YPbPr collegamento laterale (later)		
	Collegamento HDMI (retro)		
	Connessione SPDIF (uscita ottica) (parte posteriore)		
AV LATERALE 	Connessione Lato AV (Audio/Video) (latero)		
CUFFIE 	Collegamento Cuffia (latero)		
Da PC a YPbPr 	Collegamento video YPbPr (retro)		
	Collegamento USB (latero)		
	Collegamento CI (latero)		

I cavi sopra riportati non sono forniti in dotazione al TV.

Per collegare un dispositivo alla TV, verificare che sia la TV che il dispositivo vengano spenti prima di eseguire eventuali collegamenti. Dopo aver realizzato il collegamento sarà possibile accendere le unità e usarle.

Accensione/Spegnimento

Per accendere la TV

Collegare il cavo di alimentazione a una presa di corrente, quindi ad esempio una presa a parete (220-240V AC, 30 Hz).

Per accendere la TV dalla modalità di standby è possibile:

- Premendo il tasto **Standby**, **Programma +/-**, o un tasto numerico sul telecomando.
- Premendo l'interruttore di funzione laterale fino a che la TV non si riaccende dallo standby.

Per spegnere la TV

Premere il tasto **Standby** sul telecomando o premere il tasto il commutatore laterale sulla TV fino a che la TV non passa in modalità standby.

Per spegnere completamente la TV, collegare il cavo di alimentazione alla presa di rete.

Nota: Quando la TV viene messa in modalità standby, il LED di standby potrebbe lampeggiare per indicare che alcune funzioni, come ad esempio la Ricerca Standby, lo Scorrimento Over Air o il Timer, sono attive. Il LED lampeggia anche quando si accende la TV dalle modalità standby.

Prima installazione

Quando viene accesa per la prima volta, compare il menu "selezione lingua". Selezionare la lingua desiderata e premere **OK**.

Sulla schermata successiva, impostare le preferenze servendosi dei tasti di navigazione.

Nota: A seconda della selezione del Paese potrebbe essere richiesto di impostare e confermare un codice PIN. Il numero PIN da creare ed inserire non può essere 0000. Sarà necessario inserirlo se viene chiesto di inserire un PIN per qualsiasi funzionamento di menu successivamente.

Informazioni sulla selezione del tipo di trasmissione

Antenna Digitale: Qualora l'opzione di ricerca dei canali Antenna Digitale sia accesa la TV cercherà i canali terrestri digitali dopo che sono state completate le altre impostazioni iniziali.

Cavo Digitale: Qualora l'opzione di ricerca i canali via cavo digitale sia accesa la TV cercherà i canali via cavo digitale dopo che sono state completate le altre impostazioni iniziali. A seconda delle proprie preferenze, potrebbe essere visualizzato un messaggio di conferma prima di avviare la ricerca. Selezionare **YES** quindi premere **OK** per procedere. Per tornare al menu di impostazione premere **NO** e premere i tasti di navigazione per tornare al menu di impostazione. È possibile selezionare **Rate** o impostare valori quali ad esempio **Frequenza**, **ID di rete** e **Tipologia ricerca**. Al termine, premere il tasto **OK**.

Nota: La durata della ricerca viene a seconda del Tipo di Ricerca selezionato.

Satellite: Se l'opzione di ricerca **Satellite** è accesa, la TV cercherà i canali satellitari digitali dopo il completamento delle altre impostazioni iniziali.

Prima di eseguire la ricerca satellite, è opportuno eseguire alcune impostazioni:

Se il tipo di installazione è **standard** sarà possibile selezionare **Tipologia Antenna** su **Diretta**. **Cavo Satellite Singolo** oppure su **comutatore DISEQ** usando i tasti **◀ ▶**.

Diretta: Nel caso in cui si disponga di un ricevitore diretto e di una parabola, selezionare questo tipo di antenna. Premere il tasto **OK** per continuare. Selezionare un satellite disponibile sulla schermata successiva e premere **OK** per eseguire la scansione dei servizi.

Cavo Satellite Singolo: Nel caso in cui si disponga di ricevitori multipli e di un satellite unico, selezionare questo tipo di antenna. Premere il tasto **OK** per continuare. Configurare le impostazioni attendendosi alle seguenti istruzioni sulla schermata successiva. Premere **OK** per eseguire una scansione dei dispositivi.

Comutatore DISEQ: Nel caso in cui si disponga di più parabole satellitari e di un **DISEQ**, selezionare questo tipo di antenna. Premere il tasto **OK** per continuare. Sarà possibile impostare quattro opzioni **DISEQ** (ove presente) sulla schermata successiva. Premere il tasto **OK** per eseguire la scansione del primo satellite nell'elenco.

Se il tipo di installazione è **Operatore - Tivusat** verrà effettuata una ricerca

dei canali presenti sui satelliti **Hot Bird 13 Est** secondo l'ordinamento **Tivusat**.

Sarà possibile selezionare **Tipologia Antenna** su **Diretta**, **Cavo Satellite Singolo** oppure su **comutatore DISEQ** usando i tasti **◀ ▶**.

Diretta: Nel caso in cui si disponga di un ricevitore diretto e di una parabola, selezionare questo tipo di antenna. Premere il tasto **OK** per continuare. Appartiene al tipo di installazione il satellite **Hot Bird (13.0E)** sulla schermata successiva e premere **OK** per eseguire la scansione dei servizi.

Cavo Satellite Singolo: Nel caso in cui si disponga di ricevitori multipli e di un satellite unico, selezionare questo tipo di antenna. Premere il tasto **OK** per continuare. Configurare le impostazioni attendendosi alle seguenti istruzioni sulla schermata successiva. Premere **OK** per eseguire una scansione dei dispositivi.

Comutatore DISEQ: Nel caso in cui si disponga di più parabole satellitari e di un **DISEQ**, selezionare questo tipo di antenna. Premere il tasto **OK** per continuare. Sarà possibile impostare quattro opzioni **DISEQ** (ove presente) sulla schermata successiva.

Premere il tasto **OK** per eseguire la scansione del primo satellite nell'elenco.
Analitico: Se viene attivata l'opzione di ricerca **Analitico**, la TV cercherà le trasmissioni analogiche dopo che saranno state completate tutte le altre impostazioni iniziali.

Sarà inoltre possibile impostare un tipo di trasmissione come preferito. Verrà data la priorità al tipo di trasmissione selezionato durante il processo di ricerca, e i canali verranno elencati sulla parte superiore dell'**Elenco Canali**. Alla fine, premere **OK** per continuare.

Sarà possibile attivare la **Modalità Negozio** a questo punto. Questa opzione configurerà le opzioni della TV per il negozio, e a seconda del modello in uso, le funzioni supportate possono essere visualizzate sulla parte superiore dello schermo come banner informativi. Questa opzione è pensata unicamente per l'uso in negozio. Consigliamo di selezionare **Modalità Home** per l'uso domestico. Questa opzione sarà disponibile nel menu **Sistema>Impostazioni>Altro** e può essere sperimentalmente successivamente.

Premere il tasto **OK** sul telecomando per continuare. Dopo aver completato le impostazioni iniziali, la TV inizierà a cercare le trasmissioni disponibili dei tipi di trasmissione selezionati.

Dopo aver salvato tutti i programmi disponibili, verranno visualizzati i risultati della scansione. Premere il tasto **OK** per continuare. Successivamente, verrà visualizzato il menu **Modifica Elenco Canali**. Sarà possibile modificare l'elenco canali conformemente alle proprie preferenze, tenendo premere il tasto **Menu** per uscire e guardare la TV.

Mentre la ricerca continua potrebbe venire visualizzato un messaggio che chiede se si intende ordinare i canali conformemente a LCN(*). Selezionare **SI** e premere **OK** per confermare.

(* LCN è il sistema Logical Channel Number che organizza le trasmissioni disponibili con una sequenza numerica di canali riconoscibile (ove disponibile).

Note: Non spingere la TV mentre è in corso l'inizializzazione della prima installazione. Si prega di notare che alcune opzioni del menu non essere disponibili a seconda della selezione del canale.

Riproduzione multimediale tramite ingresso USB
Sarà possibile collegare dischi rigidi da 2,5" e 3,5" pollici (dischi rigidi con alimentazione esterna) o dischi di memoria USB usando gli ingressi USB della TV.

IMPORTANTE! Eseguire il backup dei file sul dispositivo di archiviazione prima di eseguire il collegamento alla TV. Si noti che il produttore non è in alcun modo responsabile di eventuali danni o perdite di dati. Alcuni tipi di dispositivi USB (ad esempio lettori MP3) o dischi rigidi/schede di memoria USB potrebbero non essere compatibili con la Ls TV supporta la formattazione di dischi NTFS e FAT32.

Attendere alcuni istanti prima di collegare e scollegare il lettore disco che potrebbe essere un file flash, una chiavetta USB o un disco fisso. Questa operazione potrebbe causare danni fisici al lettore USB e al dispositivo USB. Non estrarre il drive in fase di riproduzione di un file.

Sarà possibile usare gli hub USB con gli ingressi USB della TV. Gli hub USB alimentati da corrente esterna sono consigliati in questo caso.

Consigliamo di usare direttamente gli ingressi USB disponibili sul pannello posteriore della TV se si prevede di collegare un disco rigido USB.
Note: In fase di visualizzazione di file immagine, i menu **Media Browser** può visualizzare solo 1000 file immagine salvati sul dispositivo USB connesso.

Menu Browser multimediale

Sarà possibile riprodurre file fotografici, musicali e filmati archiviati in un disco USB collegando il disco alla TV e utilizzando la schermata del browser multimediale. Collegare un disco USB agli appositi ingressi posti al lato della TV. Premendo il tasto **Menu** mentre ci si trova alle opzioni menu **Immagine**, **Suono** o **Impostazioni**, premendo nuovamente il tasto **Menu** si uscirà da questa schermata. Sarà possibile impostare le preferenze del **Media Browser** usando il menu **Impostazioni**.

Funzionamento modalità Loop/Shuffle	
Avviare la riproduzione col tasto Riproduci, quindi continuare	Tutti i file nell'elenco verranno riprodotti a ciclo continuo (risultato originale)
Riproduci, quindi attivare OK quando attivare OK	Lo stesso file verrà riprodotto a ciclo continuo (ripeti)
Avviare la riproduzione col tasto Riproduci, quindi attivare OK	Tutti i file nell'elenco verranno riprodotti una volta in ordine casuale
Avviare la riproduzione col tasto Riproduci, quindi attivare OK	Tutti i file nell'elenco verranno riprodotti a ciclo continuo nello stesso ordine casuale.

CEC and CEC RC Passthrough

Questa funzione consente di controllare i dispositivi dotati di CEC, collegati tramite porte HDMI, servendosi del telecomando della TV.

L'opzione **CEC** nel menu **Sistema>Impostazioni>Altro** dovrebbe come prima cosa essere impostata su **Attivata**. Premere il tasto **Sorgente** e selezionare l'ingresso HDMI del dispositivo CEC collegato dal nuovo

Elenco sorgenti. Quando viene collegato un nuovo dispositivo sorgente CEC, verrà elencato nel menu sorgenti col nome anziché col nome delle porte HDMI collegate (come ad esempio lettore DVD, Recorder 1 ecc.).

Il telecomando sarà in grado di eseguire automaticamente le funzioni principali dopo aver selezionato la sorgente HDMI collegata.

Per interrompere il funzionamento e controllare la TV tramite telecomando, premere il tasto **Quick Menu** sul

telecomando, evidenziare **CEC RC Passthrough** e impostare su **Off** premendo il tasto **Sorgente** o **Quick Menu**. Sarà inoltre possibile attivare o disattivare questa funzione settool menu **Sistema>Impostazioni>Altro**.

La TV supporta anche la funzione ARC (Audio Return Channel). Questa funzione è un collegamento audio pensato per sostituire altri cavi fra la TV e l'impianto audio (ricevitore AV o impianto audio).

Quando la funzione ARC è attiva, la TV non disattiva automaticamente l'audio delle altre uscite audio. Sarà quindi necessario abbassare manualmente il volume della TV a zero, qualora si desidera sentire l'audio unicamente dal dispositivo audio collegato (proprio come con altre uscite audio digitali ottiche o coassiali). Per modificare il livello del volume del dispositivo collegato, selezionare un dispositivo dall'elenco. In questo caso i tasti di controllo del volume vengono indirizzati al dispositivo audio collegato.

Note: ARC è supportato solo tramite ingresso HDMI*.

Controllo impianto audio

Consente di utilizzare un Amplificatore / Ricevitore audio con la TV. Sarà possibile controllare il volume servendosi del telecomando della TV. Per attivare questa funzione impostare l'opzione **Altropartanti** nel menu **Sistema>Impostazioni>Altro** su **Amplificatore**. Gli altoparlanti della TV verranno disattivati e l'audio della sorgente guardata verrà fornito dall'impianto audio collegato.

Note: Il dispositivo audio dovrebbe supportare la funzione System Audio Control e l'opzione **CEC** dovrebbe essere impostata su **Attiva**.

Indice menu TV

Sistema - Contenuti menu immagine	
Modalità	Sarà possibile modificare la modalità immagine per soddisfare le proprie preferenze o i propri requisiti. Immagine può essere impostata su una di queste opzioni: Cinema, Gioco (opzionale), Sport, Dinamico e Naturale.
Contrasto	Imposta i valori di contrasto e livello del nero.
Luminosità	Controlla la luminosità dello schermo.
Nitidezza	Imposta il valore di nitidezza per gli oggetti visualizzati sullo schermo.
Colore	Imposta il valore del colore, regolazione della saturazione.
Risparmio energetico	Per l'impostazione di Risparmio energetico su Personalizzato, Minimo, Medio, Massimo, Auto, Schermo Off oppure Off . Note: Le opzioni disponibili potrebbero differire a seconda della Modalità selezionata .
Retroilluminazione	Questa impostazione controlla il livello di retroilluminazione. La funzione di retroilluminazione non sarà attiva se il Risparmio energetico viene impostato su un'opzione che non sia Personalizzato .
Impostazioni Avanzate	
Contrasto dinamico	Sarà possibile modificare il rapporto di Contrasto Dinamico per raggiungere il valore desiderato.
Riduzione rumore	In caso di segnale debole e immagine disturbata, usare l'impostazione Riduzione del rumore per ridurre l'inconveniente.
Temp. colore	Imposta il valore desiderato per la temperatura del colore. Freddo, Normale, Caldo e Personalizzato ; queste sono le opzioni disponibili.
Punto di bianco	Se l'opzione Temp. colore è impostata su Personalizzato , questa impostazione sarà disponibile. Aumentare il livello di "caldo" o "medio" dell'immagine premendo i tasti Sinistro o Destro.
Zoom immagine	Imposta il formato desiderato dell'immagine.
Modalità Film	I film sono registrati in un numero diverso di fotogrammi per secondo, rispetto ai normali programmi televisivi. Attivare questa funzione quando si guardano i film per vedere chiaramente le scene di movimento veloci.
Tonalità pelle:	Il livello di tonalità può essere regolato tra -5 e 5.
Cambio Colore	Regola la tonalità del colore desiderata.
Gamma completa HDMI	Quando si guarda da una sorgente HDMI, questa funzione sarà visibile. Sarà possibile usare questa funzione per migliorare l'oscurità dell'immagine.
Posizione PC	Comparare solo quando la sorgente di ingresso è impostata su VGA/PC.
Posizione automatica	Ottimizza in automatico il display. Premere OK per ottimizzare.
Posizione H	Questo comando sposta l'immagine orizzontalmente sul lato destro o sinistro dello schermo.
Posizione V	Questa voce sposta l'immagine verticalmente verso la parte superiore o inferiore dello schermo.
Dot clock	Le regolazioni Dot Clock correggono l'interfaccia, come fogli di carattere o testi in caratteri più piccoli, in presentazioni a punti continui, come fogli di carattere o paragrafi o testi in caratteri più piccoli.
Fase	A seconda della sorgente di ingresso (computer, ecc.) il portà vedere un'immagine confusa o poco stabile a video. Usare una fase per ottenere un'immagine più chiara con un procedimento per tentativi.
Reset	Resetta le impostazioni immagine riportandole alle impostazioni predefinite di fabbrica (eccetto la modalità Gioco).
<small>Merito di firma in modalità VGA/PC, alcuni dei menu di menu Impostazioni non sarà disponibile. Nota: Le impostazioni modalità VGA verranno aggiunte alle Impostazioni Immagine mentre si trova in Modalità PC.</small>	

Sistema - Contenuti Menu Audio	
VOLUME	Regola il volume del volume.
Equalizzatore	Seleziona la modalità equalizzatore. Le impostazioni personalizzate possono essere fatte solo quando ci si trova in modalità Umetà .
Bilanciamento	Regola la provenienza del suono dall'altoparlante sinistro o destro.
Cuffie	Imposta il volume della cuffia. Accettarsi il livello prima di usare le cuffie, che il volume della cuffia sia impostato a livello basso, per evitare danni all'udito.
Modalità audio	Sarà possibile selezionare una modalità audio (se supportata dal canale selezionato).
AVL (Limite Volume Automatico)	La funzione deffisce il suono per ottenere un livello di audio fisso fra i vari programmi.
Cuffia/Lineout	Quando si collega un amplificatore esterno alla TV utilizzando il jack delle cuffie, è possibile selezionare quest'opzione come Lineout . Se le cuffie sono collegate alla TV, impostare quest'opzione come Cuffia . Prima di usare le cuffie, verificare che questa voce del menu sia impostata sulla voce Cuffia . Se è impostato su Lineout , l'uscita dalla cuffia verrà impostata al massimo, e ciò potrebbe danneggiare l'udito.
Basso dinamico	Attiva o disattiva la funzione Bass dinamico.
Suono surround	La modalità surround audio può essere impostata su On od Off .
Uscita digitale	Imposta il tipo di audio in uscita.

Sistema - Contenuti Menu impostazioni	
Accesso Condizionato	Controlla i moduli di accesso condizionato se disponibili.
Lingua	Sarà possibile impostare una lingua diversa a seconda dell'emittente e del paese.
Genitori	Inserire la password corretta per modificare le impostazioni genitori. Sarà possibile regolare facilmente il Blocco Menu , Blocco Adulti , Blocco bambini o Guida in questo menu. Sarà anche possibile impostare un nuovo PIN o modificare il PIN CICAM Predefinito servendosi delle relative opzioni. Nota: Il PIN predefinito non può essere modificato, è possibile solo essere impostato sulla Prima installazione . Il PIN predefinito non può essere impostato su 0000. Qualora sia stato definito il PIN (ricarico a seconda della selezione paese) durante la Prima installazione , usare il PIN definito.
Timer	Imposta il timer di spegnimento di modo che spenga la TV dopo un determinato intervallo di tempo. Imposta il timer per i programmi selezionati.
Data/Ora	Imposta la data e l'ora.
Fonti	Attiva o disattiva le opzioni sorgente selezionate.
Accessibilità	Visualizza le opzioni di accessibilità della TV.
Ipod/nti	Attiva eventuali funzioni speciali inviate dall'emittente.
Descrizione Audio	Una traccia di narrazione verrà riprodotta per i non vedenti o per le persone con problemi alla vista. Premere OK per visualizzare tutte le opzioni menu Descrizione Audio . Questa funzione è disponibile solo se supportata dal canale trasmesso.

Per Sapere di Più	Visualizza altre opzioni di impostazione della TV.
Timeout menu	Modifica la durata delle schermate del menu.
LED di standby	Se è impostato su Off, il LED di standby non si accende quando la TV è in modalità standby.
Aggiornamento software	Garantisce che nella TV sia installato il firmware più aggiornato. Premere OK per vedere le opzioni del menu.
Versione applicazione	Visualizza la versione dell'applicazione corrente.
Modality Sottotitoli	Questa opzione viene usata per selezionare quale modalità sottotitoli sarà a video (sottotitoli DVB / sottotitoli TXT) qualora entrambe siano disponibili. Il valore predefinito è il sottotitolo DVB. Questa funzione è disponibile solo per l'opzione paese della Norvegia.
SPEGNIMENTO automatico della TV	Imposta l'ora desiderata di modo che la TV passi automaticamente in modalità standby quando non viene usata.
Tasto Bliss	Bliss è un sistema di codici del segnale satellitare usato per alcuni broadcast. Nel caso in cui sia necessario inserire una chiave Bliss su una trasmissione, sarà possibile usare questa impostazione. Evidenziare Chiave Bliss e premere OK per inserire le chiavi nei broadcast desiderato.
Modalità Store	Seleziona questa modalità per la visualizzazione in Negozio. Quando la Modalità Negozio è attivata, alcuni elementi nel menu TV potrebbero non essere disponibili.
Modalità Accensione	Questa impostazione configura la preferenza relativamente alla modalità di accensione. Sono disponibili le opzioni Ultimo stato e Standby .
CEC	Con questa impostazione sarà possibile attivare e disattivare completamente la funzionalità CEC. Premere il tasto Sinistro o Destro per attivare o disattivare la funzione.
Accensione automatica CEC	Questa funzione consente ai dispositivi compatibili HDMI-CEC di accendere la TV e di passare automaticamente alla sorgente ingresso. Premere il tasto Sinistro o Destro per attivare o disattivare la funzione.
Altoparlanti	Per sentire l'audio della TV dal dispositivo audio collegato compatibile, impostare su Amplificatore . Sarà possibile usare il telecomando della TV per controllare il volume del dispositivo audio.
OSS	Visualizza le informazioni sulla licenza del Software Open Source.

Contenuti del menu installazione	
Ricerca automatica dei canali (Ritronizzazione)	Visualizza le opzioni di sintonizzazione automatica. Antenna Digitale : Ricerca e salva le trasmissioni via antenna digitale. Cavo Digitale : Ricerca e salva le trasmissioni digitali via cavo. Analogico : Cerca e salva le stazioni analogiche.
Ricerca manuale dei canali	Questa funzione può essere usata per l'inserimento manuale di trasmissioni.
Ricerca canali di rete	Visualizza i canali collegati nel sistema di trasmissione. Antenna Digitale : Cerca i canali della rete antenna. Cavo Digitale : Cerca i canali della rete via cavo.
Sintonizzazione fine analogica	Sarà possibile utilizzare questa impostazione per la sintonizzazione fine dei canali analogici. Questa funzione non è disponibile se non ci sono canali analogici salvati.
Impostazioni di installazione	Visualizza il menu delle impostazioni di installazione. Ricerca Standby : La TV cercherà nuovi canali con il timer o visualizzerà le impostazioni di standby più recenti. Accensione dinamica dei canali ^(*) : Se questa impostazione è attivata, la TV cercherà automaticamente le trasmissioni, ad esempio frequenza, nome canale, lingua dei sottotitoli, ecc. verranno applicate in modo automatico mentre si sta guardando il programma. ^(*) La disponibilità varia a seconda del modello.
Cancella Elenco servizi	Usare questa impostazione per cancellare i canali salvati. ^(*) Questa impostazione è visibile solo quando l'opzione Paese è impostata su Danimarca, Svezia, Norvegia o Finlandia.
Seleziona rete attiva	Questa impostazione consente di selezionare unicamente le trasmissioni nella rete selezionata da elencare nell'elenco canali. Questa funzione è disponibile solo per l'opzione paese della Norvegia.
Prima installazione	Rimuove tutti i canali memorizzati e le impostazioni, reimposta la TV sulle impostazioni di fabbrica e avvia la prima installazione.

Funzionamento Generale della TV

Utilizzo dell'elenco canali

La TV ordina tutte le stazioni salvate nell'Elenco dei Canali. Sarà possibile modificare questo elenco canali, impostare i canali preferiti o le stazioni attive da elencare servendosi delle opzioni **Elenco Canali** (Channel List). Premere il tasto **OK** per aprire l'Elenco Canali. Sarà possibile filtrare i canali presenti in elenco premendo il tasto **Blu** o aprire il menu **Modifica l'elenco dei canali** premendo il tasto **Verde** per apportare modifiche avanzate all'elenco attuale.

Gestire l'elenco dei preferiti

Puoi creare quattro elenchi diversi dei tuoi canali preferiti, inserire l'Elenco Verde nel menu principale o premere il tasto **Verde** mentre l'Elenco canali viene visualizzato sullo schermo per aprire il menu **Modifica elenco canali**. Selezionare il canale desiderato nell'elenco. Sarà possibile fare scelte multiple premendo il tasto **Giallo**, quindi, premere il tasto **OK** per aprire le **Opzioni Elenco canali** e selezionare l'opzione **Aggiungi/Rimuovi preferiti**. Premere nuovamente il tasto **OK**. Impostare l'opzione elenco desiderata su **On**. Il canale selezionato / i canali selezionati verrà / verranno aggiunto / aggiunti all'elenco. Per togliere un canale o più canali dall'elenco dei preferiti, attenersi agli stessi passaggi e impostare l'opzione desiderata su **Off**.

Sarà possibile usare la funzione **Filtro** nel menu **Modifica elenco canali** per filtrare i canali nell'Elenco canali in modo permanente a seconda delle proprie preferenze. Usando questa opzione **Filtro**, sarà possibile impostare uno dei propri elenchi preferiti in modo che venga visualizzato ogni volta che l'Elenco Canali viene aperto. La funzione di filtro nel menu **Elenco canali** filtrerà solo l'Elenco canali attualmente visualizzato per trovare un canale e sintonizzarsi su quello. Queste modifiche non resteranno alla nuova apertura dell'elenco Canali, qualora le stesse non vengano salvate. Per salvare le modifiche sull'elenco, premere il tasto Rosso dopo aver eseguito il filtraggio mentre l'elenco Canali viene visualizzato a video.

Configurazione delle impostazioni genitori

Le opzioni del menu **Impostazioni genitori** possono essere usate per proibire agli utenti di guardare alcuni programmi, canali, oltre che di utilizzare determinati menu. Queste impostazioni si trovano nel menu **Sistema+Impostazioni+Genitori**.

Per visualizzare le opzioni del menu di blocco dopo aver parzialmente impostato un codice PIN, premere e inserire il numero di PIN corretto, verrà visualizzato il menu **Impostazioni genitori**.

Blocco Menu: Questa impostazione permette o nega l'accesso a tutti i menu o ai menu di installazione della TV.

Blocco Adulti: Se è impostata questa opzione la TV reindirizza le informazioni genitori della trasmissione, mentre se il blocco adulti è disattivato viene distribuito l'accesso alla trasmissione.

Note: Se l'opzione **Primo Installazione** è impostata su **On**, il PIN può essere modificato solo una volta. Il PIN può essere modificato solo una volta, in tal caso, il funzionamento di controllo sulla TV non funzionerà.

Imposta PIN: Definisce un nuovo numero PIN.

PIN CICAM predefinito: Questa opzione non sarà selezionabile se non è inserito nessun modulo CI nell'alloggiamento CI della TV. Sarà possibile modificare il PIN predefinito della CI CAM servendosi di questa opzione.

Note: Il PIN predefinito non può essere impostato su 0000. Qualora sia stato definito il PIN (richiesto a seconda della selezione paese) durante la **Prima Installazione**, usare il PIN definito.

Alcune opzioni potrebbero non essere disponibili a seconda della selezione del paese nella **Prima Installazione**.

Guida Programmazione Elettronica (EPG)

Alcuni canali inviano informazioni sui loro programmi delle trasmissioni. Premere il tasto **EPG** per visualizzare il menu **Guida Programmi EPG**.

Ci sono 3 tipologie diverse di configurazioni di programma disponibili, **Programma linea temporale**, **Programma elenco** e **Programma ora/sequenziale**. Per spostarsi da una modalità all'altra, attenersi alle istruzioni sulla parte inferiore dello schermo.

Programma linea temporale

Zoom (tasto giallo): Premere il tasto **Giallo** per vedere gli eventi in un intervallo di tempo più ampio.

Filtro (tasto blu): Visualizza le opzioni di filtraggio.

Evidenzia Genere (tasto Sottotitoli): Visualizza il menu **Evidenzia genere**. Usando questa funzione, è possibile eseguire una ricerca nel database della guida programmi conformemente al genere. Si effettuerà una ricerca delle informazioni disponibili nella guida programmi, e saranno evidenziati i risultati conformi ai criteri inseriti.

Opzioni (tasto OK): Visualizza le opzioni evento.

Dettagli evento (tasto info): Visualizza informazioni dettagliate sugli eventi selezionati.

Giorno predefinito (tasti Programma +): Visualizza gli eventi del giorno precedente o successivo.

Cerca (tasto Text): Visualizza i menu **Cerca Guida**, **Ora (tasto Sorgente):** Visualizza l'evento attuale del canale evidenziato.

Programma ELENCO (*)

(*) In questa opzione di layout, verranno elencati solo gli eventi del canale selezionato.

Prez. Facia oraria (tasto rosso): Visualizza gli eventi della fascia oraria.

Giorno predefinito (tasti Programma +): Visualizza gli eventi del giorno precedente o successivo.

Dettagli giorno (tasto info): Visualizza informazioni dettagliate sugli eventi selezionati.

Filtro (Tasto Text): Visualizza le opzioni di filtraggio.

Facia oraria successiva (tasto verde): Visualizza gli eventi della fascia temporale successiva.

Opzioni (tasto OK): Visualizza le opzioni evento.

Opzioni (tasto OK): Visualizza le opzioni evento.

Opzioni (tasto info): Visualizza informazioni dettagliate sugli eventi selezionati.

Filtro (tasto blu): Visualizza le opzioni di filtraggio.

Opzioni Evento

Servirsi delle tasti direzionali per evidenziare un evento e premere il tasto **OK** per visualizzare il menu **Opzioni Evento**. Le seguenti opzioni sono disponibili.

Selezione canale: Utilizzando quest'opzione, è possibile passare al canale selezionato.

Imposta Timer su Evento / Elimina Timer su Evento: Dopo aver selezionato un evento nel menu **EPG**, premere il tasto **OK**. Selezionare l'opzione **Imposta timer su Evento** e premere gli eventi **Blut**.

Sarà possibile impostare un timer per gli eventi **Blut**. Per annullare un timer già impostato, evidenziare l'evento e premere il tasto **OK**. Quindi, selezionare

Elimina Timer sull'opzione il timer verrà annullato.

Note: Non è possibile modificare qualsiasi altro canale o fonte mentre è in corso il timer sul canale corrente. Non è possibile registrare o impostare lo stesso timer per due o più eventi con lo stesso intervallo di tempo.

Servizi televisivo

Premere il tasto **Text** per accedere. Premere nuovamente per attivare la modalità mix che consente di visualizzare la pagina televisiva e la trasmissione TV contemporaneamente. Premere ancora una volta TV con schermo. Premere il tasto **FAST** e le sezioni della pagina del televideo sono codificate a colore e possono essere selezionate premendo i tasti colorati. Attenersi alle istruzioni visualizzate a video.

Televideo digitale

Premere il tasto **Text** per visualizzare le informazioni sul televideo digitale. Usarlo coi tasti colorati, coi tasti cursore e col tasto **OK**. Il metodo di funzionamento può variare a seconda del contenuto dei teletext digitale. Attenersi alle istruzioni visualizzate a video sulla schermata del televideo digitale. Quando viene premuto nuovamente il tasto **Text**, la TV torna alla trasmissione TV.

Aggiornamento software

La TV è in grado di trovare e aggiornare il firmware in automatico tramite il segnale di trasmissione.

Ricerca aggiornamento software tramite interfaccia utente

Sul menu principale selezionare **Sistema+Impostazioni**, quindi **Altro**. Accedere a **Aggiornamento software** e premere il tasto **OK**. Dal menu **Opzioni di aggiornamento**, selezionare **Cerca aggiornamenti**, quindi premere il tasto **OK** per controllare la presenza di un nuovo aggiornamento software.

Nel caso in cui vengano trovati nuovi aggiornamenti, ne viene avviato lo scaricamento. Dopo aver completamente il download, confermare la domanda che chiede di riavviare la TV premendo il tasto **OK** per continuare con l'operazione di riavvio.

Ricerca di 3 AM e modulo aggiornamento

La TV cercherà nuovi aggiornamenti alle ore 3.00 se l'opzione **Scansione automatica** del menu **Opzioni di aggiornamento** è impostata su **Attivo** e se la TV è collegata a Internet. La TV cercherà e scaricherà il nuovo software, e scaricato con esito positivo, verrà installato alla prossima accensione.

Note: Non scollegare i cavi di alimentazione mentre il LED di accensione è acceso. Se il LED di accensione è acceso dopo l'aggiornamento, scollegare, attendere due minuti, quindi ricollegare.

Guida alla risoluzione dei problemi e suggerimenti

La TV non si accende

Accertarsi che il cavo di alimentazione sia saldamente collegato alla presa a parete. Verificare che le batterie non siano scariche. Premere il tasto **Power** sulla TV.

Immagine di qualità scadente

- Controllare di aver impostato il sistema TV corretto.
- Il segnale di livello basso può provocare distorsioni dell'immagine. Controllare l'ingresso antenna.
- Controllare di aver inserito la frequenza di canale corretta qualora sia stata eseguita la sintonizzazione manuale.
- La qualità dell'immagine potrebbe peggiorare quando vengono collegati contemporaneamente due dispositivi alla TV. In tal caso, scollegare uno dei dispositivi.

Nessuna immagine

- Nessuna immagine (No Picture) significa che l'apparecchio TV non riceve alcuna trasmissione. Assicurarsi di aver selezionato la fonte di ingresso corretta.
- L'antenna è collegata correttamente?
- Il cavo dell'antenna è danneggiato?
- Sono stati usati gli ingressi corretti per collegare le antenne?
- In caso di dubbio, contattare il rivenditore.

Assenza di audio

- Verificare che sia disattivato l'audio della TV. Premere il tasto **Disattiva audio** o alzare il volume per controllare.
- L'audio viene emesso solo da un altoparlante. Controllare le impostazioni di bilanciamento dal menu **Audio**.

Telecomando - nessun funzionamento

- Le batterie potrebbero essere scariche. Sostituire le batterie.

Sorgenti di ingresso - non è stato possibile effettuare la selezione

- Se non è possibile selezionare una fonte di ingresso, è possibile che non sia collegato alcun dispositivo.
- Controllare i cavi AV e i collegamenti qualora si stia cercando di modificare la sorgente di ingresso dedicata al dispositivo collegato.

Modalità tipica monitor - ingresso PC

La tabella che segue illustra alcune delle modalità di visualizzazione tipiche del video. La TV potrebbe non supportare tutte le risoluzioni. La TV supporta una risoluzione massima di 1920x1080.

Indice	Risoluzione	Frequenza
1	640x480	60 Hz
2	800x600	56 Hz
3	800x600	60 Hz
4	1024x768	60 Hz
5	1024x768	66 Hz
6	1280x768	60 Hz
7	1280x960	60 Hz
8	1280x1024	60 Hz
9	1360x768	60 Hz
10	1400x1050	60 Hz
11	1600x1200	60 Hz
12	1920x1080	60 Hz

Compatibilità segnale AV e HDMI

Sorgente	Segnali supportati	Disponibile
PAL 50/60		O
EXT (SCART)	NTSC 60 RGB 50 RGB 60	O O O
AV laterale	PAL 50/60 NTSC 60	O O
PC/YPbPr	480i, 480P	O
	576i, 576P	O
	720P	O
	1080i	O
HDMI	1080P	O
	480i	O
	480P	O
	720P	O
HDMI	1080i	O
	24Hz, 25Hz	O
	50Hz, 59Hz, 60Hz	O

(O: Non disponibile, O: Disponibile)

In certi casi i segnali della TV LCD possono non essere ricevuti e visualizzati correttamente. Il problema può essere causato dall'incompatibilità con gli standard dei dispositivi di ingresso (lettore DVD, decoder digitale, ecc). Se si dovessero verificare tali problemi, contattare il rivenditore e il produttore dei dispositivi.

Formati di file supportati per la modalità USB			
Media	Estensione	Formato	Note
Video	.mp3, .mp3g	MPEG1-2	MPEG1: 768x576 @ 30P, MPEG2: 1920x1080 @ 30P
	.vob	MPEG2	
	.mp4	MPEG4, Xvid, H.264	
	.mkv	H.264, MPEG4, VC-1	1920x1080 @ 30P
	.avi	MPEG2, MPEG4, Xvid, H.264	
Audio	.flv	H.264/VP6, Sorenson	H.264/VP6: 1920x1080 @ 30P Sorenson: 352x288 @ 30P
	.mp4, .mp4v, .3gp, .3gp, MPEG transporth stream, ts, .tp, .ip, .m4v	HEVC/H.265	1080P@60fps - 50Mbps
	.3gp	MPEG4, H.264	1920x1080 @ 30P
Audio	.mp3	MPEG1 Layer 2/3	Layer2: 32Kbps ~ 448Kbps (Bit rate) / 32kHz, 44.1kHz, 48kHz, 16kHz, 22.05kHz, 24kHz (Frequenza di campionamento) Layer3: 32Kbps ~ 320Kbps (Bit rate) / 32kHz, 44.1kHz, 48kHz, 16kHz, 22.05kHz, 24kHz, 8kHz, 11.025kHz (Frequenza di campionamento)
	(funziona solo con file video)	AC3	32Kbps ~ 640Kbps (Bit rate) / 32kHz, 44.1kHz, 48kHz (Frequenza di campionamento)
		AAC	16Kbps ~ 576Kbps (Bit rate) / 48kHz, 44.1kHz, 32kHz, 24kHz, 22.05kHz, 16kHz, 12kHz, 11.025kHz, 8kHz (Frequenza di campionamento)
		EAC3	32Kbps ~ 640Kbps (Bit rate) / 32kHz, 44.1kHz, 48kHz (Frequenza di campionamento)
		LPCM	Unsigned 8bit PCM, Signed/Unsigned 16bit PCM (big / little endian), 24bit PCM (big endian), DVD LPCM (10/20/24bit (Bit rate)), 192kHz, 8kHz, 11.025kHz, 12kHz, 16kHz, 22.05kHz, 24kHz, 32kHz, 44.1kHz, 48kHz, 88.2kHz, 96kHz, 176.4kHz, 192kHz (Frequenza di campionamento)
Immagine	.jpg	JMA-ADPCM/MS-ADPCM	384Kbps (Bit rate) / 8kHz ~ 4860z (Frequenza di campionamento)
	.bmp	LBR	32Kbps ~ 96Kbps (Bit rate) / 32kHz, 44.1kHz, 48kHz (Frequenza di campionamento)
	.sub, .art	Baseline Progressive	Risoluzione (L.H): 17000x10000 Risoluzione (L.H): 4000x4000 Risoluzione (L.H): 5760x4096
Sottotitoli			

Risoluzioni DVI supportate

In fase di collegamento del dispositivo ai connettori della TV usando il cavo convertitore DVI (cavo da DVI a HDMI - non fornito in dotazione), rimandiamo alle seguenti informazioni sulla risoluzione.

	56Hz	60Hz	66Hz	70Hz	72Hz	75Hz
640x400				<input checked="" type="checkbox"/>		<input checked="" type="checkbox"/>
640x480		<input checked="" type="checkbox"/>			<input checked="" type="checkbox"/>	<input checked="" type="checkbox"/>
800x600	<input checked="" type="checkbox"/>	<input checked="" type="checkbox"/>		<input checked="" type="checkbox"/>	<input checked="" type="checkbox"/>	<input checked="" type="checkbox"/>
832x624						<input checked="" type="checkbox"/>
1024x768		<input checked="" type="checkbox"/>	<input checked="" type="checkbox"/>	<input checked="" type="checkbox"/>	<input checked="" type="checkbox"/>	<input checked="" type="checkbox"/>
1152x864		<input checked="" type="checkbox"/>		<input checked="" type="checkbox"/>		<input checked="" type="checkbox"/>
1152x870						<input checked="" type="checkbox"/>
1280x768	<input checked="" type="checkbox"/>					<input checked="" type="checkbox"/>
1380x768		<input checked="" type="checkbox"/>				<input checked="" type="checkbox"/>
1280x960		<input checked="" type="checkbox"/>				<input checked="" type="checkbox"/>
1280x1024		<input checked="" type="checkbox"/>				<input checked="" type="checkbox"/>
1400x1050						<input checked="" type="checkbox"/>
1440x960		<input checked="" type="checkbox"/>				<input checked="" type="checkbox"/>
1600x1200		<input checked="" type="checkbox"/>				<input checked="" type="checkbox"/>
1680x1050		<input checked="" type="checkbox"/>				
1920x1080		<input checked="" type="checkbox"/>				

INFORMAZIONE AGLI UTENTI

Il simbolo del cassonetto barrato riportato sull'apparecchiatura indica che il prodotto, alla fine della propria vita utile, deve essere raccolto separatamente dagli altri rifiuti; L'utente finale dovrà conferire l'apparecchiatura giunta a fine vita agli idonei centri di raccolta differenziata dei rifiuti elettronici ed elettrotecnici, oppure riconsegnarla al rivenditore al momento dell'acquisto di una nuova apparecchiatura di tipo equivalente, in ragione di uno a uno; L'adeguata raccolta differenziata per l'avvio successivo dell'apparecchiatura dismessa al riciclaggio, al trattamento o allo smaltimento ambientalmente compatibile contribuisce ad evitare possibili effetti negativi sull'ambiente e sulla salute e favorisce il riciclo dei materiali di cui è composta l'apparecchiatura. Lo smaltimento abusivo del prodotto da parte dell'utente comporta l'applicazione delle sanzioni amministrative di cui al D.L.gs. n. 152 del 3 aprile 2006.



A causa della continua evoluzione dei prodotti, le caratteristiche ed il disegno di questo modello possono variare senza preavviso

Fabbricante: VESTEL TICARET AS
Organize Sanayi Bolgesi Manisa 45030
(Turchia)



Prodotto importato e distribuito da:
Gruppo Industriale Vest S.p.A.
Società Unipersonale
Via Polidoro da Caravaggio, 6
20166 Milano (MI)

TELEFUNKEN Licenses GmbH
Bockenheimer Landstraße 101
D-60325 Frankfurt am Main
Germany

Prodotto conforme alle normative ad esso applicabili
ASSEMBLATO IN TURCHIA

Contents	
Safety Information	21
Markings on the Product	22
Environmental Information	23
Features	23
Accessories Included	23
Standby Notifications	23
TV Control Switch & Operation	23
Inserting the Batteries into the Remote	24
Connect Power	24
Antenna Connection	24
License Notification	24
Remote Control	25
Connections	26
Switching On/Off	27
First Time Installation	27
Media Playback via USB Input	28
Media Browser Menu	28
CEC and CEC RC Passthrough	28
TV Menu Contents	29
General TV Operation	32
Using the Channel List	32
Configuring Parental Settings	32
Electronic Programme Guide (EPG)	32
Teletext Services	33
Software Upgrade	33
Troubleshooting & Tips	33
PC Input Typical Display Modes	34
AV and HDMI Signal Compatibility	34
Supported File Formats for USB Mode	35
Supported DVI Resolutions	36

Safety Information



CAUTION

RISK OF ELECTRIC SHOCK
DO NOT OPEN



CAUTION: TO REDUCE THE RISK OF ELECTRIC SHOCK DO NOT REMOVE COVER (OR BACK). NO USER SERVICEABLE PARTS INSIDE. REFER SERVICING TO QUALIFIED SERVICE PERSONNEL.

In extreme weather (storms, lightning) and long inactivity (going on holiday) disconnect the TV set from the mains.

The mains plug is used to disconnect TV set from the mains and therefore it must remain readily operable. If the TV set is still draw power for all situations even if the TV is in standby mode or switched off.

Note: Follow the on screen instructions for operating the related features.

IMPORTANT - Please read these instructions fully before installing or operating

- WARNING: Never let people (including children) with reduced physical, sensory or mental capabilities or lack of experience and/or knowledge use electrical devices unsupervised.**
- Use this TV set at an altitude of less than 2000 meters above the sea level, in dry locations and in regions with moderate or tropical climates.
- The TV set is intended for household and similar general use but may also be used in public places.
- For ventilation purposes, leave at least 5cm of free space around the TV.
- The ventilation should not be impeded by covering or blocking the ventilation openings with items, such as newspapers, table-cloths, curtains, etc.
- The power cord plug should be easily accessible. Do not place the TV, furniture, etc. on the power cord.
- A damaged power cord/plug can cause fire or give you an electric shock. Handle the power cord or plug, do not unplug the TV by pulling the power cord. Never touch the power cord/plug with wet hands as this could cause a short circuit or electric shock. Never make a knot in the power cord or tie it with other cords. When damaged it must be replaced, this should only be done by qualified personnel.
- Do not expose the TV to dripping or splashing of liquids and do not place objects filled with liquids, such as vases, cups, etc. on or over the TV (e.g., on shelves above the unit).
- Do not expose the TV to direct sunlight or do not place open flames such as lit candles on the top of or near the TV.

- Do not place any heat sources such as electric heaters, radiators, etc. near the TV set.
- Do not place the TV on the floor and inclined surfaces.
- Do not reach for suffocation, keep plastic bags out of the reach of the babies, children and domestic animals.
- Carefully attach the stand to the TV. If the stand is provided with screws, tighten the screws firmly to prevent the TV from tilting. Do not over-tighten the screws and mount the stand rubbers properly.
- Do not dispose of the batteries in fire or with hazardous or flammable materials.

Warning: Batteries must not be exposed to excessive heat such as sunshine, fire or the like.

Caution	Serious injury or death risk
Risk of electric shock	Dangerous voltage risk
Maintenance component	Important maintenance component

Markings on the Product

The following symbols are used on the product as a marker for restrictions and precautions and safety instructions. Each explanation shall be considered where the product bears related marking only. Note such information for security reasons.



Class II Equipment: This appliance is designed in such a way that it does not require a safety connection to electrical earth.



Class II Equipment With Functional Earthing: This appliance is designed in such a way that it does not require a safety connection to electrical earth, the earth connection is intended for connection of the marked protective earth connection.



Protective Earth Connection: The marked terminal is intended for connection of the protective earthing conductor associated with the supply wiring.



Hazardous Live Terminal: The marked terminals are hazardous live under normal operating conditions.



Caution, See Operating Instructions: The marked area(s) contain(s) user replaceable coin or button cell batteries.



Class 1 Laser Product: This product contains Class 1 laser source that is safe under reasonably foreseeable conditions of operation.

WARNING

Do not ingest the battery. Chemical Burn Hazard
This product or the accessories supplied with the product may contain a coin cell battery. If the coin cell battery is swallowed, it can cause severe internal burns in just 2 hours and can lead to death.

Keep new and used batteries away from children. If the battery compartment does not close securely, stop using the product and keep it away from children.
If you find batteries might have been swallowed or placed inside any part of the body, seek immediate medical attention.

WARNING

Never place a television set in unstable or modified locations. Depending on the mounting position, the television set may be hazardous to children, or death. Many injuries are preventable and can be avoided by taking simple precautions such as:

- Using cabinets or stands recommended by the manufacturer of the television set.
- Only using furniture that can safely support the television set.

- Ensuring the television set is not overhanging the edge of the supporting furniture.
- Not placing the television set on tall furniture (for example, cupboards or bookcases) without anchoring both the furniture and the television set to a suitable support.
- Not standing the television set on cloth or other materials placed between the television and supporting furniture.
- Educating children about the dangers of climbing on furniture to reach the television set or its controls. If your existing television set is being retained and relocated, the same considerations as above should be applied.

WARNING

Apparatus connected to the protective earthing of the building installation through the MAINS connection or through other apparatus with a connection to protective earthing – and to a television distribution system using coaxial cable, may in some circumstances create a fire hazard. Connection to a television distribution system has therefore to be provided through a device providing electrical isolation below a certain frequency range (galvanic isolator, see EN 60728-1:1)

WALL MOUNTING WARNINGS

- Read the instructions before mounting your TV on the wall.
- The wall mount kit is optional. You can obtain from your local dealer, if not supplied with your TV.
- Do not install the TV on a ceiling or on an inclined wall.
- Use the specified wall mounting screws and other accessories.
- Tighten the wall mounting screws firmly to prevent the TV from falling. Do not over-tighten the screws.

Environmental Information

This television is designed to be environmentally friendly. To reduce energy consumption, you can follow these steps:

- **Maximum or Auto** the TV will reduce the energy consumption accordingly. If you like to set the **Backlight** to a fixed value set as **Custom** and adjust the **Backlight** (located under the **Energy Saving** setting) manually using **Left** or **Right** buttons on the remote. Set as **Off** to turn this setting off.

Note: Available Energy Saving options may differ depending on the selected Mode in the System Picture menu.

The **Energy Saving** settings can be found in the **System Picture** menu. Note that some picture settings will be unavailable to be changed.

If pressed **Right** button while **Auto** option is selected or **Left** button while **Custom** option is selected, **Screen will be off in 15 seconds**, message will be displayed on the screen. Select **Proceed** and press **OK** to turn the screen off immediately. If you don't press any button, the screen will be off in 15 seconds. Press any button on the remote or on the TV to turn the screen on again.

Note: Screen Off option is not available if the Mode is set to Game.

When the TV is not in use, please switch off or disconnect the TV from the mains plug. This will also reduce energy consumption.

Features

- Remote controlled colour TV
- Fully integrated digital terrestrial/cable/satellite TV (DVB-T2/C/S-S2/HEVC H.265)
- HDMI inputs to connect other devices with HDMI sockets
- USB input
- OSD menu system
- Scart socket for external devices (such as DVD Players, PVR, video games, etc.)

Scroll through the stored channels by pushing the button up or down.

To change source: Press the middle of the button 10 times (for the second time in total), the source list will appear on the screen. Scroll through the available sources by pushing the button up or down.

To turn the TV off: Press the middle of the button in and hold it down for a few seconds, the TV will turn into standby mode.

To turn on the TV: Press the middle of the button in, the TV will turn on.

Notes:

- If you turn the TV off, this circle starts again beginning with the volume setting.

- Main menu OSD cannot be displayed via control buttons.

Operation with the Remote Control

Press **Menu** button on your remote control to display main menu screen. Use the directional buttons to select a menu tab and press **OK** to enter. Use the directional buttons again to select or set an item. Press **Return/Back** button or **Menu** button to quit a menu screen.

Input Selection

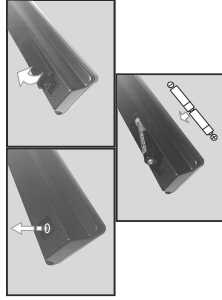
Once you have connected external systems to your TV, you can switch to different input sources. Press **Source** button on your remote control consecutively to select the different sources.

Changing Channels and Volume

You can change the channel and adjust the volume by using the **Volume +/-** and **Programme +/-** buttons on the remote.

Inserting the Batteries into the Remote

Remove the back cover to reveal the battery compartment. Insert two size AAA batteries. Make sure the (+) and (-) signs match (observe correct polarity). Do not mix old and new batteries. Replace only with same or equivalent type. Place the cover back on.



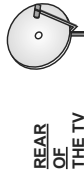
Connect Power

IMPORTANT: The TV set is designed to operate on 220-240V AC, 50 Hz socket. After unpacking, allow the TV set to reach the ambient room temperature before you connect the set to the mains. Plug the power cable to the mains socket outlet.

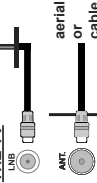
Antenna Connection

Connect the aerial or cable TV plug to the AERIAL INLET (ANT) socket or satellite plug to the SATELLITE INPUT (LNB) socket located on the back of the TV.

satellite



REAR OF THE TV



License Notification

The terms HDMI and HDMI High-Definition Multimedia Interface, and the HDMI Logo are trademarks or registered trademarks of HDMI Licensing Administrator, Inc. in the United States and other countries.



Manufactured under license from Dolby Laboratories. Dolby, Dolby Audio, and the double-D symbol are trademarks of Dolby Laboratories.

The "CI Plus" Logo is a trademark of CI Plus LLP.

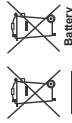
Information for Users on Disposal of Old Equipment and Batteries

[European Union only]

Equipment bearing these symbols should not be disposed as general household waste.

You should look for appropriate recycling facilities and systems for the disposal of these products.

Notice: The sign Pb below the symbol for batteries indicates that this battery contains lead.



Products

- Stereo sound system
- Teletext
- Headphone connection
- Headphone programming system
- Manual tuning
- Automatic power down after up to eight hours.
- Sleep timer
- Child lock
- Automatic sound mute when no transmission.
- NTSC play back
- AV/L (Automatic Volume Limiting)
- PLL (Frequency Search)
- PC input
- Game Mode (Optional)
- Picture off function

Accessories Included

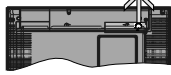
- Remote Control
- Instruction Book
- Quick Start Guide

Standby Notifications

If the TV does not receive any input signal (e.g. from an aerial or HDMI source) for 3 minutes, it will go into standby. When you next switch-on, the following message will be displayed: **"TV switched to stand-by mode automatically because there was no signal for a long time."** Press **OK** to continue.

If the TV is on and it isn't being operated for a while it will go into standby. When you next switch-on, the following message will be displayed: **"TV switched to stand-by mode automatically because no operation was made for a long time."** Press **OK** to continue.

TV Control Switch & Operation



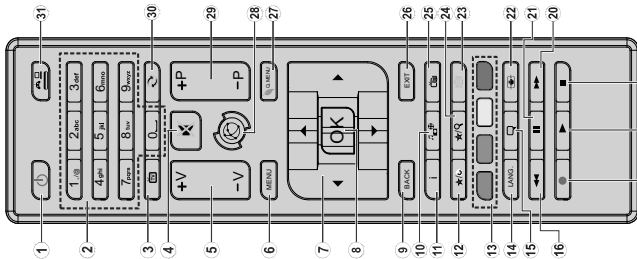
1. Up direction
2. Down direction
3. Volume / Info / Sources List selection and Standby-On switch

The Control button allows you to control the Volume/Programme/Source and Standby-On functions of the TV.

To change volume: Increase the volume by pushing the button up. Decrease the volume by pushing the button down.

To change channel: Press the middle of the button in, the information banner will appear on the screen.

Remote Control



- Standby:** Switches On / Off the TV.
- Numeric buttons:** Switches the channel, enters a number or a letter in the text box on the screen.
- TV:** Switches to TV Source.
- Mute:** Completely turns off the volume of the TV.
- Volume +/-:** Volume +/-.
- Menu:** Displays TV menu.
- Directional buttons:** Helps navigate menus, content etc. and displays the subpages in TXT mode when pressed Right or Left.
- OK:** Confirms user selections, holds the page (in TXT mode), views channel list (DTV mode).
- Back/Return:** Returns to previous screen, opens index page (in TXT mode).
- Media browser:** Opens the media browsing screen and displays the subpages in TXT mode when pressed, shows hidden information (reveal - in TXT mode).
- MY button 1 (*)**
- Coloured Buttons:** Follow the on-screen instructions for coloured button functions.
- Language:** Switches among sound modes (analogue TV), displays and changes audio/subtitle language (digital TV, where available).
- Subtitles:** Turns subtitles on and off (where available).
- Rapid reverse:** Moves frames backwards in media such as movies.
- No function.
- Play:** Starts to play selected media.
- Stop:** Stops the media being played.
- Rapid advance:** Moves frames forward in media such as movies.
- Pause:** Pauses the media being played.
- Text:** Changes the aspect ratio of the screen.
- Text:** Displays teletext (where available), press again to superimpose the teletext over a normal broadcast picture (m/x).
- MY button 2 (*)**
- EPG (Electronic programme guide):** Displays the electronic programme guide.
- Exit:** Closes and exits from displayed menus or returns to previous screen.
- Quick Menu:** Displays a list of menus for quick access.
- No function.
- Program +/-:** Program +/-.
- Swap:** Quickly cycles between previous and current channels or sources.
- Source:** Shows all available broadcast and content sources.

(*) MY BUTTON 1 & MY BUTTON 2:

These buttons may have default functions depending on the model. However, you can set a special function to these buttons by pressing on them for five seconds when on a desired source or channel. A confirmation message will be displayed on the screen. Now the selected MY BUTTON is associated with the selected function.
Note that if you perform **First Time Installation**, MY BUTTON 1&2 will return to their default function.

Connections

NOTE: When connecting a device via the YPbPr or Side AV input, you must use the correct cable to make the connection. See the illustrations on the left side. You can use YPbPr signal via VGA input. You cannot use VGA and YPbPr/PC/YPbPr audio; you will need to use the side audio inputs with a YPbPr/PC audio cable for audio connection. If an external device is connected via an automatically switch AV channels (Mpeg4-H.264) or while in Media Browser mode, output will not be available via the scart socket. When using the wall mounting kit, you must use the model supplied in the market, if not supplied, we recommend that you plug all your cables into the back of the TV before mounting on the wall. Insert or remove the module before switching the TV power OFF. You should refer to the module instruction manual for details of the settings. The Each USB input of your TV supports devices up to 500mA. Connecting more than one device with above 500mA may damage your TV. By connecting an HDMI cable to your TV, you have to use only a shielded HDMI cable to guarantee a sufficient immunity against parasitic frequency radiation.

Connector	Type	Cables	Device
	Scart Connection (back)		
	VGA Connection (back)		
SIDE AV 	PC/YPbPr Audio Connection (side)		
	HDMI Connection (back)		
SPDIF 	SPDIF (Optical Out) Connection (back)		
SIDE AV 	Side AV (Audio/Video) Connection (side)		
HEADPHONE 	Headphone Connection (side)		
PC to YPbPr 	YPbPr Video Connection (back)		
	USB Connection (side)		
	CI Connection (side)		

If you want to connect a device to the TV, make sure that both the TV and the device are turned off before making any connection. After the connection is done, you can turn on the units and use them.

Switching On/Off

Connect the power cord to a power source such as a wall socket (220-240V AC, 50 Hz).

To Switch the TV On

- To switch on the TV from standby mode either:
- Press the **Standby** button, **Programme** **+**, or a numeric button on the remote control.
 - Press the side function switch on the TV until the TV comes on from standby.

To Switch the TV Off

Press the **Standby** button on the remote control or press the side function switch on the TV until the TV switches into standby mode.

To power down the TV completely, unplug the power cord from the mains socket.

Note: When the TV is switched into standby mode, the standby LED can blink to indicate that features such as **Standby Search**, **Over Air**, **Download** or **Timer** is active. The LED can also blink when you switch on the TV from standby mode.

First Time Installation

When turned on for the first time, the language selection screen is displayed. Select the desired language and press **OK**.

On the next screen, set your preferences using the directional buttons.

Note: Depending on the country, selection you may be asked to make is a bit different. The selected PIN code and the PIN code you enter for you are asked to enter a PIN for any menu operation later.

About Selecting Broadcast Type

Digital Aerial: If Digital Aerial broadcast search option is turned on, the TV will search for digital terrestrial broadcasts after other initial settings are completed.

Digital Cable: If Digital Cable broadcast search option is turned on, the TV will search for digital cable broadcasts after other initial settings are completed. According to your other preferences a confirmation message may be displayed before starting to search. Select **YES** and **NO** or **OK** to proceed. To cancel operation, select **NO** or press **OK**. You can select **Network** or set values such as **Frequency**, **Network ID** and **Search Stop**. When finished, press **OK** button. **Note:** Searching duration will change depending on the selected Search Stop.

Satellite: If the research option **Satellite** is switch-on, TV will search for digital satellite channels after other initial settings are completed.

Before performing the satellite search, some settings should be made:

select **Home Mode** for home use. This option will be available in **System-Settings-More** menu and can be turned off later.

Press **OK** button on the remote control to continue. After the initial settings are completed TV will start to search for available broadcasts of the selected broadcast types.

After all the available stations are stored, scan results will be displayed. Press **OK** to continue. The **Edit Channel List** menu will be displayed next. You can edit the channel list according to your preferences or press the **Menu** button to quit and watch TV.

While the search continues a message may appear, asking whether you want to sort channels according to the LCN*. Select **Yes** and press **OK** to confirm. (*LCN is the Logical Channel Number system that organizes available broadcasts in accordance with a recognizable channel number sequence (if available).

Note: Do not turn off the TV while initializing first time installation. Note that, some options may not be available depending on the country selection.

Media Playback via USB Input

You can connect 2.5" and 3.5" inch (hard with external power supply) external hard disk drives or USB memory stick to your TV by using the USB inputs of the TV.

IMPORTANT! Back up the files on your storage devices before connecting them to the TV. Manufacturer will not be responsible for any file damage or data loss. Certain types of USB devices (e.g. MP3 Players) or USB hard disk drive/memory sticks may not be compatible with this TV. The TV supports FAT32 and NTFS file formatting.

Wait a little while before each plugging and unplugging as the player may still be reading files. Failure to do so may cause physical damage to the USB player and the USB device itself. Do not pull out your drive while playing a file.

You can use USB hubs with your TV's USB inputs. External power supplied USB hubs are recommended in such a case.

It is recommended to use the TV's USB hard disk directly, if you are going to connect a USB hard disk.

Note: When viewing image files the **Media Browser** menu can only display 1000 image files stored on the connected USB device.

Media Browser Menu

You can play photo, music, and movie files stored on a USB disk by connecting it to your TV. Connect a USB disk to one of the USB inputs located on the side of the TV. Press the **Media** button on the **Media Browser** menu will access the **Picture**, **Sound** and **Settings** menu options. Pressing the **Menu** button again will exit from this screen. You can set your **Media Browser** preferences by using the **Settings** Menu.

Loop/Shuffle Mode Operation	
Start playback with the Play button and activate	All files in the list will be continuously played in original order
Start playback with the OK button and activate	The same file will be played continuously (repeat)
Start playback with the Play button and activate	All files in the list will be played once in random order
Start playback with the Play button and activate	All files in the list will be continuously played in the same random order.

CEC and ARC or CEC Passthrough

This function allows to control the CEC-enabled devices, that are connected through HDMI ports by using the remote control of the TV.

The CEC option in the **System-Settings-More** menu should be set as **Enabled** at first. Press the **Source** button and select the HDMI input of the connected CEC device from the **Sources List** menu. When new CEC source device is installed, it will be listed in HDMI ports with its own name instead of the connected HDMI ports name(such as DVD Player, Recorder 1, etc.).

The TV remote is automatically able to perform the main functions after the connected HDMI source has been selected.

To terminate the operation and control the TV via the remote again, press **Quick Menu** button on the remote, highlight the **CEC RC Passthrough** and set as **Off** by pressing **Left** or **Right** button. This feature can also be enabled or disabled under the **System-Settings-More** menu.

The TV supports also ARC(Audio Return Channel) feature. This feature is an audio link meant to replace other cables between the TV and the audio system (AV receiver or speaker system).

When ARC is active, TV does not route its other audio outputs automatically. So you need to decrease TV volume to zero manually, if you want to hear audio from connected audio device only (same as other optical or co-axial digital audio outputs). If you want to change connected device's volume level, you should select that device from the source list. In that case volume control keys are directed to connected audio device.

Note: ARC is supported only via the HDMI1 input.

System Audio Control

Allows an Audio Amplifier/Receiver to be used with the TV. The volume can be controlled using the remote control of the TV. To activate this feature set the **Speakers** option in the **System-Settings-More** menu as **Amplifier**. The TV speakers will be muted and the sound of the watched source will be provided from the connected sound system.

Note: The audio device should support **System Audio Control** feature and CEC option should be set as **Enabled**.

TV Menu Contents	
System - Picture Menu Contents	
Mode	You can change the picture mode to suit your preference or requirements. Picture mode can be set to one of these options: Cinema , Game (optional), Sports , Dynamic and Natural .
Contrast	Adjusts the light and dark values on the screen.
Brightness	Adjusts the brightness values on the screen.
Sharpness	Sets the sharpness value for the objects displayed on the screen.
Colour	Sets the colour value, adjusting the colors.
Energy Saving	For setting the Energy Saving to Custom , Minimum , Medium , Maximum , Auto , Screen Note: Available options may differ depending on the selected Mode.
Backlight	This setting controls the backlight level. The backlight function will be inactive if the Energy Saving is set to an option other than Custom .
Advanced Settings	
Dynamic Contrast	You can change the dynamic contrast ratio to desired value.
Noise Reduction	If the signal is weak and the picture is noisy, use the Noise Reduction setting to reduce the amount of noise.
Colour Temp	Sets the desired colour temperature value. Cool , Normal , Warm and Custom options are available.
White Point	If the Colour Temp option is set as Custom , this setting will be available. Increase the 'warmth' or 'coolness' of the picture by pressing Left or Right buttons.
Picture Zoom	Sets the desired image size format.
Film Mode	Films are recorded at a different number of frames per second to normal television programmes. Turn this feature on when you are watching films to see the last motion scenes clearly.
Skin Tone	Skin tone can be changed between -5 and 5.
Colour Shift	Adjust the desired colour tone.
HDMI Full Range	While watching from a HDMI source, this feature will be visible. You can use this feature to enhance brightness in the picture.
PC Position	Appears only when the input source is set to VGA/PC.
Auto Position	Automatically optimizes the display. Press OK to optimize.
H Position	This item shifts the image horizontally to the right hand side or left hand side of the screen.
V Position	This item shifts the image vertically towards the top or bottom of the screen.
Dot Clock	Dot Clock adjustments correct the interference that appear as vertical banding in dot intensive presentations like spreadsheets or text in smaller fonts.
Phase	Depending on the input source(computer etc.) you may see a heavy or noisy picture on the screen. You can use phase to get a clearer picture by trial and error.
Reset	Resets the picture settings to factory default settings (except Mode).
<i>While in VGA (PC) mode, some items in Picture menu will be unavailable. Instead, VGA mode settings will be added to the Picture Settings while in PC mode.</i>	

System - Sound Menu Contents	
Volume	Adjusts the volume level.
Equalizer	Selects the equalizer mode. Custom settings can be made only when in User mode.
Balance	Adjusts whether the sound comes from the left or right speaker.
Headphone	Sets headphone volume. Please ensure before using headphones that the headphone volume is set to a low level, to prevent damage to your hearing.
Sound Mode	You can select a sound mode (if the viewed channel supports).
AVL (Automatic Volume Limiting)	Sets the sound to obtain fixed output level between programmes.
Headphone/Lineout	When you connect an external amplifier to your TV using the headphone jack, you can select an option as Lineout . If you have connected headphones to the TV, set this option as Headphone before using headphones as that this menu item is set to Headphone . If it is set to Lineout , the output from the headphone socket will be set to maximum which could damage your hearing.
Dynamic Bass	Enables or disables the Dynamic Bass.
Surround sound	Surround sound mode can be changed as On or Off .
Digital Out	Sets digital out audio type.

System - Settings Menu Contents	
Conditional Access	Controls conditional access modules when available.
Language	You may set a different language depending on the broadcaster and the country. Enter correct password to change parental settings. You can easily adjust Menu Lock , Maturity Lock , Child Lock or Guidance in this menu. You can also set a new PIN or change the Default CICAM PIN using the related options. Note: Some menu options may not be available, depending on the country selection in the First Time Installation. Default PIN can be set to 0000. If you have the Philips requested depending on the country selection during the First Time Installation use the PIN that you have set in the First Time Installation.
Parental	
Timers	Sets sleep timer to turn off the TV after a certain time. Sets timers for selected programmes.
Date/Time	Sets date and time.
Sources	Enables or disables selected source options.
Accessibility	Displays accessibility options of the TV.
Hard of Hearing	Enables any special feature sent from the broadcaster.
Audio Description	A narration track will be played for the blind or visually impaired audience. Press OK to see all available Audio Description menu options. This feature is available only if the broadcaster supports it.

More	Displays other setting options of the TV. Changes timeout duration for menu screens.
Standby LED	If set as Off, the standby LED will not light up when the TV is in standby mode.
Software Upgrade	Ensures that your TV has the latest firmware. Press OK to see the menu options.
Application Version	Displays current software version.
Subtitle Mode	This option is used to select which subtitle mode will be on the screen (DVB subtitle / Takeout subtitle) (if both is available. Default value is DVB subtitle). This feature is available only for the country option of Norway.
Auto TV OFF	Sets the desired time for the TV to automatically go into standby mode when not being operated.
Bliss Key	Bliss is a satellite signal scrambling system that is used for some broadcasts. If you need to enter Bliss key on a broadcast, you can use this setting. Highlight Bliss Key and press OK to enter keys on the desired broadcast.
Store Mode	Select the mode for store display purposes. Whilst Store Mode is enabled, some items in the TV menu may not be available.
Power Up Mode	This setting configures the power up mode preference. Last State and Standby options are available.
CEC	With this setting you can enable and disable CEC functionality completely. Press Left or Right button to enable or disable the feature.
CEC Auto Power On	This function allows the connected HDMI-CEC compatible device to turn on the TV and switch to its input source automatically. Press Left or Right button to enable or disable the feature.
Speakers	To hear the TV audio from the connected compatible audio device set as Amplifier . You can use the remote control of the TV to control the volume of the audio device.
OSS	Displays Open Source Software license information.

Installation Menu Contents	
Automatic channel scan (Return)	Displays automatic tuning options. Digital Aerial : Searches and stores aerial DVB stations. Digital Cable : Searches and stores cable DVB stations. Analogue : Searches and stores analogue stations.
Manual Channel Scan	This feature can be used for direct broadcast entry.
Network Channel Scan	Searches for the listed channels in the broadcast system. Digital Aerial : Searches for aerial network channels. Digital Cable : Searches for cable network channels.
Analogue Fine Tune	You can use this setting for fine tuning analogue channels. This feature is not available if no analogue channels are stored.
Installation Settings (Optional)	Displays installation settings menu. Standby Search(1) : Your TV will search for new or missing channels while in standby. Any new found broadcasts will be stored. Dynamic Channel Update(2) : If this feature is enabled, any new found broadcasts will be stored. Dynamic Channel Update(3) : Subtitle language etc. will be applied automatically while watching. (*Availability depends on model)
Clear Service List	Use this setting to clear channels stored. This setting is visible only when the Country option is set to Denmark, Sweden, Norway or Finland.
Select Active Network	This setting allows you to select only the broadcasts within the selected network to be listed in the channel list. This feature is available only for the country option of Norway.
First Time Installation	Deletes all stored channels and settings, resets TV to factory settings.

General TV Operation

Using the Channel List

The TV sorts all stored stations in the **Channel List**. You can edit this channel list, set favourites or set active stations to be listed by using the **Channel List** options. Press the **OK** button to open the **Channel List**. You can filter the listed channels by pressing the **Blue** button or open the **Edit Channel List** menu by pressing the **Green** button in order to make advanced changes in the current list.

Managing the Favourite Lists

You can create four different lists of your favourite channels. Enter the **Channel List** in the main menu or press the **Green** button while the **Channel List** is displayed on the screen in order to open the **Edit Channel List** menu. Select the desired channel on the list. You can make multiple choices by pressing the **Yellow** button. Then press the **OK** button to open the **Channel Edit Options** menu and select **Add/Remove Favourites** option. Press the **OK** button again. Set the desired list option to **On**. The selected channels will be added to the list. In order to remove a channel or channels from a favourite list follow the same steps and set the desired list option to **Off**.

You can use the **Filter** function in the **Edit Channel List** menu to filter the channels in the **Channel List** permanently according to your preferences. Using this **Filter** option, you can set one of your four favourite lists to be displayed everytime the **Channel List** is opened. The filtering function in the **Channel List** menu will only filter the currently displayed **Channel List** in order to find a channel and tune in to it. These changes will not remain the next time the **Channel List** is opened if you don't save them. To save the changes on the list press the **Red** button after filtering while the **Channel List** is displayed on the screen.

Configuring Parental Settings

The **Parental Settings** menu option can be used to prohibit access from viewing of certain programmes, channels and using of menus. These settings are located in the **System-Settings-Parental** menu.

To display parental lock menu options, a PIN number should be entered. After coding the correct PIN number, **Parental Settings** menu will be displayed. To all menus or installation enables or disables access to all menus or installation menu options, a PIN number should be entered. After coding the correct PIN number, **Parental Settings** menu will be displayed.

Maturity Lock: If this option is set, TV gets the maturity information from the broadcast and if this maturity level is disabled, disables access to the broadcast.

Note: If the country option in the **First Time Installation** is set as France, Italy or Austria, **Maturity Lock's** value will be set to 19 as default.

Child Lock: If this option is set to **ON**, the TV can only be controlled by the remote control. In this case the control buttons on the TV will not work.

Set PIN: Defines a new PIN number.

Default CICAM PIN: This option will appear as greyed out if no CI module is inserted into the CI slot of the TV. You can change the default PIN of the CI CAM using this option.

Note: **Default PIN** can not be set to 0000. If you have defined the PIN(s) as requested depending on the country selection during the **First Time Installation** use the PIN that you have defined. Some options may not be available depending on the country selection in the **First Time Installation**.

Electronic Programme Guide (EPG)

Some channels send information about their broadcast schedules. Press the **EPG** button to view the Programme Guide menu.

There are 3 different types of schedule layouts available, **Timeline Schedule**, **List Schedule** and **Now/Next Schedule**. To switch between them follow the instructions on the bottom of the screen.

Timeline Schedule

Zoom (Yellow button): Press the **Yellow** button to see events in a wider time interval.

Filter (Blue button): Filter the viewing options.

Highlight Genre (Subtitle): Displays **Highlight Genre** menu. Using this feature, you can search the programme guide database in accordance with the genre. Info available in the programme guide will be searched and results matching your criteria will be highlighted.

Options (OK button): Displays event options.

Event Details (Info button): Displays detailed information about selected events.

Next/Prev Day (Programme +/- buttons): Displays the events of previous or next day.

Search (Text button): Displays **Guide Search** menu. **Now (Source button)**: Displays current event of the highlighted channel.

List Schedule(*)

(* In this layout option, only the events of the highlighted channel will be listed.

Prev. Time Slice (Red button): Displays the events of previous time slice.

Next/Prev Day (Programme +/- buttons): Displays the events of previous or next day.

Event Details (Info button): Displays detailed information about selected events.

Filter (Text button): Views filtering options.

Next Time Slice (Green button): Displays the events of next time slice.

Options (OK button): Displays event options.

Now/Next Schedule

Options (OK button): Displays event options.

Event Details (Info button): Displays detailed information about selected events.

Filter (Blue button): Views filtering options.

Event Options
Press the directional buttons to highlight an event and press **OK** button to display **Event Options** menu. The following options are available.

Select Channel: Using this option, you can switch to the selected channel.

Set Timer on Event / Delete Timer on Event: After you have selected an event in the EPG menu, press the **OK** button. Select **Set Timer on Event** option and press the **OK** button when you set a timer for the event. Press the **OK** button. Then select **Delete Timer on Event** option. The timer will be cancelled.

Notes: You cannot switch to any other channel or source while there is an active timer on the current channel. It is not possible to set timer for two or more individual events at the same time interval.

Teletext Services
Press the **Text** button to enter. Press again to activate mix modes, which allows you to see the teletext page and the TV broadcast at the same time. Press once more to exit. If available, sections in the teletext pages will become colour-coded and can be selected by pressing the colour-coded buttons. Follow the instructions displayed on the screen.

Digital Teletext
Press the **Text** button to view digital teletext information. Operate it with the coloured buttons, cursor buttons and the **OK** button. The operation method may differ depending on the contents of the digital teletext. Follow the instructions displayed on the digital teletext screen. When the **Text** button is pressed again, the TV returns to television broadcast.

Software Upgrade
Your TV is capable of finding and updating the firmware automatically via the broadcast signal.

Software upgrade search via user interface
On the main menu select **System-Settings** and then **More**. Navigate to **Software upgrade** and press the **OK** button. In **Upgrade options** menu select **Scan for upgrade** and press **OK** button to check for a new software upgrade.

If a new upgrade is found, it starts to download the upgrade. After the download is completed confirm the question asking about rebooting the TV by pressing the **OK** to continue with the reboot operation.

3 AM search and upgrade mode
Your TV will search for new upgrades at 3:00 o'clock if **Automatic scanning option in the Upgrade options** menu is set to **Enabled** and if the TV is connected

to an aerial signal. If a new software is found and downloaded successfully, it will be installed at the next power on.

Note: Do not unplug the power cord while LEDs is blinking during upgrade, wait for two minutes then plug it back in.

Troubleshooting & Tips

TV will not turn on

Make sure the power cord is plugged in securely to wall outlet. Check if batteries are exhausted. Press the Power button on the TV.

Poor picture

- Check if you have selected the correct TV system.
- Low signal level can cause picture distortion. Please check antenna access.
- Check if you have entered the correct channel frequency if you have done manual tuning.
- The picture quality may degrade when two devices are connected to the TV at the same time. In such a case, disconnect one of the devices.

No picture

- This means your TV is not receiving any transmission. Make sure the correct source has been selected.
- Is the antenna connected properly?
- Is the antenna cable damaged?
- Are suitable plugs used to connect the antenna?
- If you are in doubt, consult your dealer.

No sound

- Check if the TV is muted. Press the **Mute** button or increase the volume to check.
- Sound may be coming from only one speaker. Check the balance settings from **Sound** menu.

Remote control - no operation

- The batteries may be exhausted. Replace the batteries.

Input sources - can not be selected

- If you cannot select an input source, it is possible that no device is connected. If not;
 - Check the AV cables and connections if you are trying to switch to the input source dedicated to the connected device.

PC Input Typical Display Modes

The following table is an illustration of some of the typical video display modes. Your TV may not support all resolutions. Your TV supports up to 1920x1080.

Index	Resolution	Frequency
1	640x480	60 Hz
2	800x600	56 Hz
3	800x600	60 Hz
4	1024x768	60 Hz
5	1024x768	66 Hz
6	1280x768	60 Hz
7	1280x960	60 Hz
8	1280x1024	60 Hz
9	1360x768	60 Hz
10	1400x1050	60 Hz
11	1600x1200	60 Hz
12	1920x1080	60 Hz

AV and HDMI Signal Compatibility

Source	Supported Signals	Available
EXT (SCART)	PAL 50/60	O
	NTSC 60	O
	RGB 50	O
Side AV	RGB 60	O
	PAL 50/60	O
	NTSC 60	O
PC/PS/Pz	480i, 480P	O
	576i, 576P	O
	50Hz, 60Hz	O
	720P	O
	1080i	O
HDMI	1080P	O
	480i	O
	480P	O
	576i, 576P	O
	720P	O
IX: Not Available, O: Available	1080i	O
	24Hz, 25Hz	O
	30Hz, 50Hz, 60Hz	O

In some cases a signal on the TV may not be displayed properly. The problem may be an inconsistency with standards from the source equipment (DVD, Set-top box, etc.). If you do experience such a problem please contact your dealer and also the manufacturer of the source equipment.

Supported DVI Resolutions

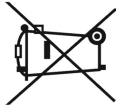
When connecting devices to your TV's connectors by using DVI converter cable(DVI to HDMI cable - not supplied), you can refer to the following resolution information.

	56Hz	60Hz	66Hz	70Hz	74Hz	75Hz
640x400				☑		
640x480		☑	☑		☑	☑
800x600	☑			☑	☑	☑
832x624						☑
1024x768		☑	☑	☑	☑	☑
1152x864		☑		☑		☑
1280x768			☑			☑
1360x768		☑				
1280x960		☑				☑
1280x1024		☑				☑
1400x1050		☑				☑
1440x900		☑				☑
1600x1200		☑				
1680x1050						
1920x1080		☑				

Media	Extension	Format	Notes
Video	mpeg, mpeg	MPEG1-2	MPEG1: 768x576 @ 30P, MPEG2: 1920x1080 @ 30P
	vbv	MPEG2	
	mp4	MPEG4, Xvid, H.264	
	mkv	H.264, MPEG4, VC-1	1920x1080 @ 30P
	avi	MPEG2, MPEG4, Xvid, H.264	
	flv	H.264/VP8/ Sorenson	H.264/VP8: 1920x1080 @ 30P Sorenson: 352x288 @ 30P
	mp4, mov, 3gpp, 3gp, MPEG transport stream, hls, ip, ip, hls, ip, ip	HEVC/H.265	1080P @ 60fps - 50Mbps
	3gp	MPEG4, H.264	1920x1080 @ 30P
	mp3	MPEG1 Layer 2/3	Layer2: 32Kbps ~ 448Kbps (Bit rate) / 32kHz, 44.1kHz, 48kHz, 16kHz, 22.05kHz, 24kHz (Sampling rate) Layer3: 32Kbps ~ 320Kbps (Bit rate) / 32kHz, 44.1kHz, 48kHz, 16kHz, 22.05kHz, 24kHz, 8kHz, 11.025kHz, 12kHz (Sampling rate)
	(works only with video files)	AC3	32Kbps ~ 640Kbps (Bit rate) / 32kHz, 44.1kHz, 48kHz (Sampling rate)
	AAC	19Kbps ~ 576Kbps (Bit rate) / 48kHz, 44.1kHz, 32kHz, 24kHz, 22.05kHz, 16kHz, 12kHz, 11.025kHz, 8kHz (Sampling rate)	
	EAC3	32Kbps ~ 6Kbps (Bit rate) / 32kHz, 44.1kHz, 48kHz (Sampling rate)	
	LPCM	Unsigned 8bit PCM, Signed/Unsigned 16bit PCM (big / little endian), 24bit PCM (big endian), DVD LPCM 16/20/24bit (Bit rate)	
	IMA-ADPCM/ MS-ADPCM	/ 8kHz, 8kHz, 11.025kHz, 12kHz, 16kHz, 22.05kHz, 24kHz, 32kHz, 44.1kHz, 48kHz, 88.2kHz, 96kHz, 176.4kHz, 192kHz (Sampling rate)	
	LBR	394Kbps (Bit rate) / 8kHz ~ 48kHz (Sampling rate)	
Picture	jpeg	Baseline	Resolution(WxH): 17000x10000
	bmp	Progressive	Resolution(WxH): 4000x4000
	sub, srt	-	Resolution(WxH): 5760x4096
Subtitle		-	-

Information regarding EU countries (only)

The symbol indicates that the product must not be disposed of with the normal household wastes. Correct disposal of this product prevents any potentially negative impact on the environment and human health that could arise from any inappropriate handling of the product itself. To receive more detailed information regarding disposal of your unit, we recommend that you contact the competent public agencies, the waste collection service or the shop where you purchased the product.



Due to the continuous evolution of the products, the features and design of this model may change without notice

Manufacturer: VESTEL TICARET AŞ
Orgenize Sanayi Bölgesi Manisa 45030
(Turkey)

Imported and distributed by:
Gruppo Industriale Vestit S.p.A.
Società Unipersonale
Via Polidoro da Caravaggio, 6
20156 Milano (MI)

TELEFUNKEN Licenses GmbH
Bockenheimer Landstraße 101
D-60325 Frankfurt am Main
Germany

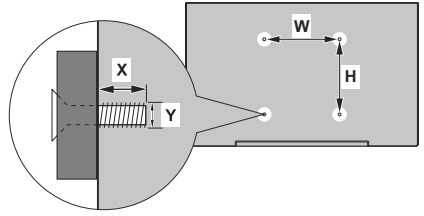


In conformity with applicable rules and regulations

ASSEMBLED IN TURKEY

Specifiche		Specification	
Trasmmissione TV	PAL B/G D/K K I/I'	TV Broadcasting	PAL B/G D/K K I/I'
Canali ricevibili	VHF (BAND I/III) - UHF (BAND U) - HYPERBAND	Receiving Channels	VHF (BAND I/III) - UHF (BAND U) - HYPERBAND
Ricezione digitale	TV con decoder digitale terrestre/cavo/satellite integrato (DVB-T-T2/C/ S-S2/HEVC H.265)	Digital Reception	Fully integrated decoder terrestrial-cable-satellite (DVB-T2/C/S2 - HEVC - H.265)
Numero dei canali pre-impostati	8 000	Number of Preset Channels	8 000
Indicatore di canale	OSD	Channel Indicator	On Screen Display
Ingresso antenna RF	75 Ohm (non bilanciato)	RF Aerial Input	75 Ohm (unbalanced)
Tensione Operativa	220-240V CA 50Hz	Operating Voltage	220-240V AC, 50Hz.
Audio	German+Nicam Stereo	Audio	German+Nicam Stereo
Potenza Uscita Audio (WRMS.) (10% THD)	2 x 8	Audio Output Power (WRMS.) (10% THD)	2 x 8
Consumo energetico (W)	75	Power Consumption (W)	75
TV Dimensioni PXLxA (con piedistallo) (mm)	220 x 923 x 588	TV Dimensions DxDxH (with foot) (mm)	220 x 923 x 588
TV Dimensioni PXLxA (senza piedistallo) (mm)	79/98 x 923 x 544	TV Dimensions DxDxH (without foot) (mm)	79/98 x 923 x 544
Display	40"	Display	40"
Temperatura di funzionamento e umidità	0°C fino a 40°C, 85% umidità	Operation temperature and operation humidity	0°C up to 40°C, 85% humidity max

VESA WALL MOUNT MEASUREMENTS			
B	Hole Pattern Sizes (mm)	W	H
		200	200
C Screw Sizes			
D	Length (X)	min. (mm)	10
		max. (mm)	13
E	Thread (Y)	M6	



	A	B	C	D	E
English	VESA WALL MOUNT MEASUREMENTS	Hole Pattern Sizes (mm)	Screw Sizes	Length (X)	Thread (Y)
Deutsch	MASSANGABEN FÜR VESA-WANDMONTAGE	Lochmustergrößen (mm)	Schraubengrößen	Länge (X)	Gewinde (Y)
Français	DIMENSIONS DU SUPPORT DE FIXATION MURALE VESA	Dimensions des modèles de trous de montage (mm)	Dimensions des vis	Longueur (X)	Filetage (Y)
Italiano	Misurazioni installazione a parete VESA	Dimensioni schema foro (mm)	Dimensioni vite	Longhezza (X)	Filettatura (Y)
Português	MEDIÇÕES DE MONTAGEM MURAL VESA	Dimensões do molde de furação (mm)	Tamanhos do parafuso	Comprimento (X)	Rosca (Y)
Español	MEDIDAS DEL MONTAJE DE PARED VESA	Tamaños de patrón para agujero (mm)	Tamaños de tornillo	Longitud (X)	Rosca (Y)
Türkçe	VESA DUVAR MONTAJI ARAÇLARI ÖLÇÜLERİ	Açılacak Delik Ölçüleri (mm)	Vida Ölçüleri	Uzunluk (X)	Yüzey (Y)
Ελληνικ	ΔΙΑΤΑΞΕΙΣ ΒΑΖΗΣ ΤΟΙΧΟΥ VESA	Μεγέθη σχήματος οπών (mm)	Μεγέθη βιδών	Μήκος (X)	Σπείρωμα (Y)
Polski	WYMIARY DO MONTAŻU NAŚCIENNEGO VESA	Rozmiary szablonu otworów (mm)	Rozmiary wkrętów	Długość (X)	Gwint (Y)
čeština	ROZMĚRY DRŽÁKU NA ZĚD VESA	Rozměry velikosti děr (mm)	Rozměry šroubů	Délka (X)	Závit (Y)
Magyar	VESA FALI TARTÓ MÉRETEK	Lyukak méretének nagyságai (mm)	Csavar méret	Hossz (X)	Menet (Y)
Română	MAȘURĂTORI SUPORT PERETE VESA	Dimensiuni tipar gaură (mm)	Dimensiuni șuruburi	lungime (X)	Filet (Y)
Svenska	VESA VÄGGMONTERINGSMÅTT	Hålmonsterstorlekar (mm)	Skruvstorlekar	Längd (X)	Tråd (Y)
Nederlands	VESA WANDMONTAGE METINGEN	Grootte booropening (mm)	Schroefgrootte	Lenkte (X)	Draad (Y)
Suomi	VESA-SEINÄASENKUSEN MITAT	Reikäkuvion koot (mm)	Ruuvikoot	Pituus (x)	Kierre (Y)
Norsk	VESA VEGGMONTERINGSMÅL	Hullmønster størrelser (mm)	Skruestørrelser	Lengde (x)	Gwint (Y)
Dansk	VESA VÆGGMONTERINGS-MÅL	Hulmønster-størrelser (mm)	Skruestørrelser	Længde(X)	Tråd (Y)
Русский	РАЗМЕРЫ НАСТЕННОГО КРЕПЛЕНИЯ VESA	Размеры системы отверстий	Размеры винтов	Длина(X)	Резьба (Y)
беларуская	ПАМЕРЫ НАСЦЕННАГА МАЦАВАННЯ VESA	Памеры сістэмы адтульні	Памеры вiнтоў	Дзяўжына (X)	Рэзьба (Y)
македонски	МЕРКИ ЗА МОНТИРАЊЕ НА СИД ЗА „VESA“	Шема на големини на дупката (mm)	Големина на шрафот	Должина (X)	Навој (Y)
українська	РОЗМІРИ НАСТІННОГО КРИПЛЕННЯ VESA	Відстань між кріпильними отворами, мм	Розміри гвинтів	Довжина (X)	Діаметр різьби (Y)
Srpski	DIMENZJE VESA ZIDNOG NOSAČA	Dimenzije šablona za bušenje	Dimenzije zavrtnjeva	Dužina (X)	Navoj (Y)
Slovenčina	ROZMERY DRŽIAKA NA STENU VESA	Rozmery veľkosti dier (mm)	Rozmery skrutiek	Dĺžka (X)	Závit (Y)
Slovenščina	MERE STENSKEGA NOSILCA VESA	Velikosti vzorca luknji (mm)	Velikosti vijakov	Dolžina (X)	Navoj (Y)
Hrvatski	VESA MJERE ZIDNOG DRŽAČA	Većičine uzorka otvora (mm)	Većičine vijaka	Dužina (X)	Navoj (Y)
Bosanski	DIMENZIJJE VESA ZIDNOG NOSAČA	Dimenzije šablona za bušenje	Dimenzije vijaka	Dužina (X)	Navoj (Y)
Български	РАЗМЕРИ ЗА КОМПЛЕКТ ЗА МОНТАЖ НА СТЕНА VESA	Размери на отвора (mm)	Размер на болта	Дължината (X)	Резба (Y)
Lietuvių	VESA TVIRTINIMO PRIE SIENOS MATAVIMAI	Angos šablono dydis (mm)	Varžtų dydis	Ilgis (X)	Sriegis (Y)
Latviešu	VESA SIENAS STIPRINĀJUMA IZMĒRI	Caurumu šablona izmērs (mm)	Skrūvju izmēri	Garums (X)	Vitne (Y)
Eesti	VESA SEINALE KINNITAMISE MÕÖDUD	Kruvi suuruse mõõt (mm)	Kruvi suurus	Kõrgus(x)	Keere (Y)
Shqip	PERMASAT E NËNSËS SË MONTIMIT NË MUR VESA	Madhësitë e modele të vrimave (mm)	Madhësitë e vidhave	Gjatësia (X)	Filetimi (Y)
عربي	مقاييس لثبيت على الحدار VESA	أحجام الثقوب (مم)	أحجام البرغاف	الطول (X)	النسبة (Y)
עברית	מדידות לתקנת התיציה על הקיר מסוג VESA	גודל הבחנית החרים (mm)	גודל הבדנים	אורך (X)	הנטייה (Y)
فارسی	اندازه گیری اتصال دیواری VESA	اندازه های گوی سوراخ (میلی متر)	اندازه های پیچ	طول (X)	رشته (Y)

A	Product Fiche		
B	Commercial Brand:TELEFUNKEN		
C	Product No.	10115418	
D	Model No.	TE40282527YXK	
E	Energy efficiency class	A+	
F	Visible screen size (diagonal, approx.) (inch/cm)	40 inches	102 cm
G	On mode average power consumption (Watt)	46,0	
H	Annual energy consumption (kWh/annum) (*)	67	
I	Standby power consumption (Watt)	0,50	
J	Off mode power consumption (Watt)	N/A	
K	Display resolution (px)	1920x1080	

English	A	B	C	D	E	F
	Product Fiche	Commercial Brand	Product No.	Model No.	Energy efficiency class	Visible screen size (diagonal, approx.) (inch/cm)
Deutsch	Produkt-Datenblatt	Markenzeichen	Produkt-Nr.	Modell-Nr.	Energieeffizienzklasse	Sichtbare Bildschirmgröße (diagonal ca.) / Zoll / cm
عربي	فأحة المنتج	العلامة التجارية: تليفونك	رقم المنتج	رقم الموديل	فئة كفاءة الطاقة	حجم الشاشة المرئية (قطري) (بوصة/سم)
Български	Справочен лист с техническите данни	Търговска марка	Продукт №	Модел №	Клас на енергийна ефективност	Видим размер на екрана (диагонална дължина) (инча /cm)
čeština	Produktový list	Značka výrobce	Číslo produktu	Model č.	Energetická třída	viditelná velikost obrazovky (úhlopříčná příložka) (cm)
Dansk	Produktoplysningsskema	Varemærke	Produktnr.	Model nr.	Energieeffektivitetsklasse	Synlig skærmsstørrelse (diagonal, ca.) (HK/cm)
Suomi	Tuote fiche	Kaupallinen merkki	Tuote nro.	Malli nro.	Virran tehokkuusluokka	Näkyyvän kuvaruudun koko (diagonaalinen n.) (tuuma/cm)
Français	Fiche du produit	Marque commerciale	Produit N°	Modèle N°	Classe d'efficacité énergétique	Taille d'écran visible (diagonale, approx.) (pouces/cm)
Hrvatski	SAŽETAK PROIZVODA	Trgovačka marka	Br. proizvoda	Br. modela	Klasa energetske učinkovitosti	Vidljiva veličina ekrana (diagonalna približno) (inča/cm)
Nederlands	Productfiche	Commercieel merk.	Productnr.	Modelnr.	Energie efficiënte klasse	Zichtbare schermgrootte (diagonaal ca.) (inches/cm)
Español	Ficha del Producto	Marca Comercial	Nº de Producto	Nº de Modelo	Clasificación Energética	Tamaño de pantalla visible (diagonal aprox.) (pulgadas/cm)
Svenska	Produktspecifikation	Varumärke	Produktnr.	Modellnr.	Energi klass	Synlig skärmsstorlek (diagonal ungefärligt) (tum/cm)
Italiano	Scheda prodotto	Marchio commerciale	Numero prodotto	Numero modello	Classe di efficienza energetica	Dimensioni visibili dello schermo (diagonale circa) (pollici/cm)
Polski	KARTA PRODUKTU	Marka produktu	Nr produktu	Nr modelu	Klasa efektywności energetycznej	Widoczny obraz ekranu (przekątna okolo) (cali/cm)
Magyar	Terméismertető adatlap	Kereskedelmi márka	Termékszám	Modellszám	Energiatahatékonysági osztály	Látható képtartomány (diagonális kb.) (inches/cm)
Norsk	Produktinformasjon	Kommersiell merkevare	Produkt nr.	Modell nr.	Energieeffektivitet klasse	Synlig skjermstørrelse (diagonal, ca.) (tommer/cm)
Português	Ficha do produto	Marca Comercial	Produto Nº	Modelo Nº	Classificação eficiência energética	Tamanho ecrã visível (diagonal, approx.) (polegadas/cm)
Română	Fișă produs	Marca comercială	Nr. Produs	Nr. Model	Clasa de eficiență energetică	Dimensiunea ecranului vizibil (diagonală, aprox.) (inchi/cm)
Русский	Справочный листок технических данных изделия	Торговая марка	Номер изделия	Номер модели	Класс энергопотребления	Видимый размер экрана (по диагонали, Окколо) (дюймов/см)
беларуская	Справачны лістак тэхнічных даных іздання	Торговая марка	Номер іздання	Номер модели	Класс энергопотребления	Відмымы размер экрана (па дыяганалі, Окколо) (дюймов/см)
македонски	Технички податоци	Комерцијална марка	Производ бр.	Модел бр.	Класа на енергетска ефикасност	Големина на видлив екран (дијагонална, приближно) (инчи/см)
український	Технічні дані	Комерційна марка	Артикул	Модель	Клас енергоспоживання	Видимий розмір екрана (діагональ, Приблизно) (дюйма/см)
Srpski	Tehničke odlike	Komercijalna marka	Proizvod br.	Model br.	Klasa energetske efikasnosti	Veličina vidljivog ekrana (diagonala, tokom) (inča/cm)
Slovenčina	Produktový list	Značka výrobcu	Číslo produktu	Model č.	Energetická trieda	viditeľná veľkosť obrazovky (diagonálna, približne) (palcov/cm)
Slovenščina	Opis izdelka	Komericalna znamka	Št. izdelka	Št. Modela	Klasa energetske učinkovitosti	vidna velikost zaslona (diagonala, približno) (palcev/cm)
Ελληνικά	Δελητο προλόντος	Εμπτορικό σήμα	Αρ. Προλόντος	Αρ. Μοντέλου	Κατηγορία ενεργειακής απόδοσης	Ορατό μέγεθος οθόνης (διαγώνιος, περί) (inches/cm)
Bosanski	Tehnički podaci	Komercijalna marka	Produkt br.	Model br.	Klasa energetske efikasnosti	Vidljiva veličina ekrana (diagonala, približno) (inča/cm)
עברית	טכניס המוצר	חמות מסחרי	מספר המוצר	מספר דגם	סוג יעילות אנרגטית	גודל מסך בלדו (אלכסון) בקירוב (אינץ' / סמ)
Türkçe	Ürün fişii	Ticari Marka	Ürün No.	Model No.	Enerji verimliliği sınıfı	Görülen ekran boyutu (paprak, yaklaşı) (inç/cm)
Shqip	Të dhënat e produktit	Marka tregtare	Nr. i produktit.	Nr. i modelit.	Klasa e efikasncës së energjisë	Madhësia e ekranit të dukshëm (diagonal, afërsisht) (inç/cm)
Lietuvių	Gaminio etiketė	Gamintojas	Gaminio Nr.	Modelio Nr.	Energetinio efektyvumo klasė	Matomas ekrano dydis (įstrižainė, approx.) (coliai/cm)
Latviešu	Produkta apraksts	Marka	Produkta nr.	Modeļa nr.	Energoefektivitātes klase	Ekrāna izmērs (pa diagonāli, aptuŗam) (colis/cm)
Eesti	TOOTEKIRJELDUS	Tootja firma	Toote nr.	Mudel nr.	Energiaklass	Vaadatava ekrani suurus (diagonaal, umbes) (tolli/cm)
فارسی	مشخصات محصول	مارک تجاری	شماره محصول	شماره مدل	گروه کارایی انرژی	اندازه صفحه قابل مشاهده (قطری تقریباً) (اینچ / سانتی متر)

- TR:** İşbu belgeye; VESTEL Elektronik Sanayi ve Ticaret A.Ş., telsiz ekipmanı tipi TFT IDTV 'nin 2014/53/AB sayılı direktife uygun olduğunu beyan eder. AB uygunluk beyanının tam metni internet adresinde mevcuttur: doc.vosshub.com
- EN:** Hereby, VESTEL Elektronik Sanayi ve Ticaret A.Ş., declares that the radio equipment type TFT IDTV is in compliance with Directive 2014/53/EU. The full text of the EU declaration of conformity is available at the following internet address: doc.vosshub.com
- BG:** С настоящото VESTEL Elektronik Sanayi ve Ticaret A.Ş., декларира, че този тип радиосъоръжение TFT IDTV е в съответствие с Директива 2014/53/ЕС. Цялостният текст на ЕС декларацията за съответствие може да се намери на следния интернет адрес: doc.vosshub.com
- CZ:** Tímto VESTEL Elektronik Sanayi ve Ticaret A.Ş., prohlašuje, že typ rádiového zařízení TFT IDTV je v souladu se směrnicí 2014/53/EU. Úplné znění EU prohlášení o shodě je k dispozici na této internetové adrese: doc.vosshub.com
- DA:** Hermed erklærer VESTEL Elektronik Sanayi ve Ticaret A.Ş., at radioudstyrstypen TFT IDTV er i overensstemmelse med direktiv 2014/53/EU. EU-overensstemmelseserklæringens fulde tekst kan findes på følgende internetadresse: doc.vosshub.com
- DE:** Hiermit erklährt VESTEL Elektronik Sanayi ve Ticaret A.Ş., dass der Funkanlagentyp TFT IDTV der Richtlinie 2014/53/EU entspricht. Der vollständige Text der EU-Konformitätserklärung ist unter der folgenden Internetadresse verfügbar: doc.vosshub.com
- EL:** Με την παρούσα ο/η VESTEL Elektronik Sanayi ve Ticaret A.Ş., δηλώνει ότι ο ραδιοεξοπλισμός TFT IDTV πληροί την οδηγία 2014/53/ΕΕ. Το πλήρες κείμενο της δήλωσης συμμόρφωσης ΕΕ διατίθεται στην ακόλουθη ιστοσελίδα στο διαδίκτυο: doc.vosshub.com
- ES:** Por la presente, VESTEL Elektronik Sanayi ve Ticaret A.Ş., declara que el tipo de equipo radioeléctrico TFT IDTV es conforme con la Directiva 2014/53/UE. El texto completo de la declaración UE de conformidad está disponible en la dirección Internet siguiente: doc.vosshub.com
- ET:** Käesolevaga deklareerib VESTEL Elektronik Sanayi ve Ticaret A.Ş., et käesolev raadioseadme tüüp TFT IDTV vastab direktiivi 2014/53/EL nõuetele. ELi vastavusdeklaratsiooni täielik tekst on kätesaadav järgmisel internetiaadressil: doc.vosshub.com
- FI:** VESTEL Elektronik Sanayi ve Ticaret A.Ş., vakuuttaa, että radiolaitetyyppi TFT IDTV on direktiivin 2014/53/EU mukainen. EU-vaatimustenmukaisuusvakuutuksen täysimittainen teksti on saatavilla seuraavassa internetosoitteessa: doc.vosshub.com
- FR:** Le soussigné, VESTEL Elektronik Sanayi ve Ticaret A.Ş., déclare que l'équipement radioélectrique du type TFT IDTV est conforme à la directive 2014/53/UE. Le texte complet de la déclaration UE de conformité est disponible à l'adresse internet suivante: doc.vosshub.com
- HR:** VESTEL Elektronik Sanayi ve Ticaret A.Ş., ovime izjavljuje da je radijska oprema tipa TFT IDTV u skladu s Direktivom 2014/53/EU. Cjeloviti tekst EU izjave o sukladnosti dostupan je na sljedećoj internetskoj adresi: doc.vosshub.com
- HU:** VESTEL Elektronik Sanayi ve Ticaret A.Ş., igazolja, hogy a TFT IDTV típusú rádióberendezés megfelel a 2014/53/EU irányelvnek. Az EU-megfelelőségi nyilatkozat teljes szövege elérhető a következő internetes címen: doc.vosshub.com
- IT:** Il fabbricante, VESTEL Elektronik Sanayi ve Ticaret A.Ş., dichiara che il tipo di apparecchiatura radio TFT IDTV è conforme alla direttiva 2014/53/UE. Il testo completo della dichiarazione di conformità UE è disponibile al seguente indirizzo Internet: doc.vosshub.com
- LT:** Aš, VESTEL Elektronik Sanayi ve Ticaret A.Ş., patvirtinu, kad radijo įrenginių tipas TFT IDTV atitinka Direktyvą 2014/53/ES. Visas ES atitikties deklaracijos tekstas prieinamas šiuo interneto adresu: doc.vosshub.com
- LV:** Ar šo VESTEL Elektronik Sanayi ve Ticaret A.Ş., deklarē, ka radioiekārtā TFT IDTV atbilst Direktīvai 2014/53/ES. Pilns ES atbilstības deklarācijas teksts ir pieejams šādā interneta vietnē: doc.vosshub.com
- MT:** B'dan, VESTEL Elektronik Sanayi ve Ticaret A.Ş., niddkjarja li dan it-tip ta' taghmir tar-radju TFT IDTV huwa konformi mad-Direttiva 2014/53/UE. It-test kollu tad-dikjarazzjoni ta' konformità tal-UE huwa disponibbli f'dan l-indirizz tal-Internet li ġej: doc.vosshub.com
- NL:** Hierbij verklaar ik, VESTEL Elektronik Sanayi ve Ticaret A.Ş., dat het type radioapparatuur TFT IDTV conform is met Richtlijn 2014/53/EU. De volledige tekst van de EU-conformiteitsverklaring kan worden geraadpleegd op het volgende internetadres: doc.vosshub.com
- PL:** VESTEL Elektronik Sanayi ve Ticaret A.Ş., niniejszym oświadczam, że typ urządzenia radiowego TFT IDTV jest zgodny z dyrektywą 2014/53/UE. Pełny tekst deklaracji zgodności UE jest dostępny pod następującym adresem internetowym: doc.vosshub.com
- PT:** O(a) abaixo assinado(a) VESTEL Elektronik Sanayi ve Ticaret A.Ş., declara que o presente tipo de equipamento de rádio TFT IDTV está em conformidade com a Diretiva 2014/53/UE. O texto integral da declaração de conformidade está disponível no seguinte endereço de Internet: doc.vosshub.com
- RO:** Prin prezenta, VESTEL Elektronik Sanayi ve Ticaret A.Ş., declară că tipul de echipamente radio TFT IDTV este în conformitate cu Directiva 2014/53/UE. Textul integral al declarației UE de conformitate este disponibil la următoarea adresă internet: doc.vosshub.com
- SK:** VESTEL Elektronik Sanayi ve Ticaret A.Ş., týmto vyhlasuje, že rádiové zariadenie typu TFT IDTV je v súlade so smernicou 2014/53/EÚ. Úplné EÚ vyhlásenie o zhode je k dispozícii na tejto internetovej adrese: doc.vosshub.com
- SL:** VESTEL Elektronik Sanayi ve Ticaret A.Ş., potrjuje, da je tip radijske opreme TFT IDTV skladen z Direktivo 2014/53/EU. Celotno besedilo izjave EU o skladnosti je na voljo na naslednjem spletnem naslovu: doc.vosshub.com
- SV:** Härmed försäkrar VESTEL Elektronik Sanayi ve Ticaret A.Ş., att denna typ av radioutrustning TFT IDTV överensstämmer med direktiv 2014/53/EU. Den fullständiga texten till EU-försäkran om överensstämmelse finns på följande webbadress: doc.vosshub.com



50489115